

Тайлан бичсэн: Дэлхийн байгаль хамгаалах сан (WWF)-гийн Монгол дахь хөтөлбөрийн газрын амьтны асуудал хариуцсан ажилтан Ё.Онон

Биологийн олон янз байдлын хамгааллыг тодорхойлох дүн шинжилгээ (gap analyse of biodiversity)-ний тайлан

Гарчиг	Агуулга	Хариуцах эзэн
Өмнөх үг	Байгаль орчны яамны Тусгай хамгаалалттай газрын Удирдлагын газрын дарга, доктор Х.Намхай	
Дүн шинжилгээ хийсэн баг	Судлаачдын баг TNC баг	Онон
Талархал	TNC, хамтран ажилласан судлаач, мэдээлэл солилцсон баг, донор байгууллага WWF NL, TNC	Онон
I хэсэг Өмнөтгөл	<ul style="list-style-type: none"> Биологийн олон янз байдал, Тусгай хамгаалалттай газар нутаг Биологийн олон янз байдлын конвенцийн ТХГН-ын Үйл ажиллагааны төлөвлөгөө Монгол орны биологийн олон янз байдал, Тусгай хамгаалалттай газар нутаг Гар буюу орхигдолын дүн шинжилгээ хийж байсан туршилга, үр дүн Орхигдолын дүн шинжилгээ хийх болсон үндэслэл, цаг хугацаа 	Онон
II хэсэг Орхигдолын дүн шинжилгээ	<ul style="list-style-type: none"> Орхигдолын дүн шинжилгээ гэж юу вэ? Орхигдолын дүн шинжилгээний 6 зарчим Орхигдолын дүн шинжилгээ хийсэн арга зүй Орхигдолын дүн шинжилгээний хамтын оролцоо буюу уулзалт, хэлэлцүүлгийн үр дүн 	Онон Онон Баг Онон, баг
III хэсэг Орхигдолын дүн шинжилгээ хийхээр сонгосон экобүсийн товч танилцуулга	<ul style="list-style-type: none"> Алтай-Соёны экобүс нутгийн танилцуулга (биологийн олон янз байдал, экологийн процесс, нийгэм-эдийн засгийн байдал) Монгол Дагуурын экобүс нутгийн танилцуулга (биологийн олон янз байдал, экологийн процесс, нийгэм- 	Баг

эдийн засгийн байдал)

IV хэсэг Орхигдолын дүн шинжилгээний үнэлгээ	<ul style="list-style-type: none">• Газар нутгийн сонголт• Биологийн олон янз байдлын сонголт• Биологийн олон янз байдлын тархац• Амьдрах орчны загвар• Амьдрах орчинд сөрөг нөлөөлөл учруулж болох аюул, дарамтын үнэлгээ• Тусгай хамгаалалттай газар нутгийн статус	Онон/ Батнасан/баг Баг Баг Баг Санжмятав/ баг Д.Батболд
V хэсэг Орхигдолын дүн шинжилгээний үр дүн	<ul style="list-style-type: none">• Тусгай хамгаалалттай газар нутагт биологийн төрөл, зүйлийн тархацын хамрагдсан байдал• Орхигдолыг тодорхойлсон байдал	Онон/Санжмят ав Баг
VI хэсэг Төлөвлөлт	<ul style="list-style-type: none">• Газар нутгийг хамгаалах зорилт• Биологийн төрөл зүйлийг хамгаалах зорилт	
VII хэсэг Стратеги төлөвлөлт	<ul style="list-style-type: none">•	

**Биологийн олон янз байдлын хамгааллыг тодорхойлох дүн шинжилгээ
(gap analyse of biodiversity)-г хийсэн багийн бүрэлдэхүүн**

*Дэлхийн байгаль хамгаалах сан (WWF)-гийн
Монгол дахь хөтөлбөрийн газар*

Б.Чимэд-Очир, др.Д.Батболд,
Ё.Онон, др.Н.Батнасан,
Д.Санжмятав, Б.Ганхуяг

*Америкийн нэгдсэн улсын Дэ Нэче
Консерванси (TNC)-гийн Монгол дахь төсөл*

Чарльз Фэрри, Сусан Антенэн,
Мишель Дельфлин,

*Монгол улсын их сургуулийн Биологийн
тэнхим
ШУА-ын Ботаникийн хүрээлэн*

Н.Батсайхан, Н.Болдгив,
др.Х.Тэрбиш, др.Б.Баяртогтох
др.Х.Санчир

ШУА-ын Биологийн хүрээлэн

Б.Нямбаяр

ШУА-ын Гео-экологийн хүрээлэн

проф.Д.Даш

Товчлол

ШУА – Шинжлэх ухааны академи

WWF – Дэлхийн байгаль хамгаалах сан

TNC – Дэ Нэчэ Консерванси.

ЗАХН – Зэрлэг амьтан хамгаалах нийгэмлэг

Тайлбар

Онцгойлох зүйл –Хамгаалах зайлшгүй шаардлагатай, анхаарал хандуулах зүйл

Биологийн олон янз байдлын хамгааллыг тодорхойлох дүн шинжилгээ- Орхигдолын дүн шинжилгээ

Талархал

Монгол орны Алтай-Соён, Монгол дагуурын экобүс нутгийн биологийн олон янз байдлын хамгааллыг тодорхойлох дүн шинжилгээг Дэлхийн байгаль хамгаалах сан (WWF)-гийн Монгол дахь хөтөлбөрийн газар, Америкийн нэгдсэн улсын Дэ Нэчэ Консерванси байгууллагатай хамтран хийлээ. Энэхүү судалгааны ажлыг Дэлхийн байгаль хамгаалах сан (WWF)-гийн Нидерландын байгууллага, Дэ Нэчэ Консерванси байгууллага санхүүжүүлсэн болно. Юуны өмнө бидэнд энэ ажлыг хийх санхүүгийн боломж олгосон дээрх хоёр байгууллагад талархал илэрхийлье.

Монгол орны Алтай-Соён, Монгол дагуурын экобүс нутгийн биологийн олон янз байдлын хамгааллыг тодорхойлох дүн шинжилгээний ажил нь олон байгууллага, судлаач эрдэмтдийн хамтын ажиллагааны үр дүнд хийгдсэн хамтын бүтээл юм.

Дэ Нэчэ Консерванси байгууллагын ажилтан Чарльз Ферри, Мишэл Дэльфлин нар энэхүү дүн шинжилгээний арга зүй, техникийн асуудал, ялангуяа, газарзүйн мэдээллийн системд анализ хийх ажлыг гүйцэтгэхэд бидэнтэй хамтран ажилласанд талархал илэрхийлье. Аливаа ажлыг хийхэд аргазүйн асуудал хамгийн хүнд байдаг учраас хэрэв дээрх хүмүүс бидэнд тусламж дэмжлэг үзүүлээгүй бол энэ судалгааны ажил хийгдэхгүй байсаныг онцлон тэмдэглэж байна.

Энэ удаагийн Монгол орны Алтай-Соён, Монгол дагуурын экобүс нутгийн биологийн олон янз байдлын хамгааллыг тодорхойлох дүн шинжилгээ хийх ажлыг гүйцэтгэхэд тухайн тухайн мэргэжлийн хүмүүсийг багтаасан олон баг хамтран ажиллаж гүйцэтгэлээ. Үүнд:

1. Биологийн олон янз байдлын үнэлгээ, төлөвлөлтийн багийн бүрэлдэхүүнд Монгол улсын их сургуулийн Экологийн тэнхимийн багш Б.Батсайхан, Б.Болдгив, др.Б.Баяртогтох, др.Х.Тэрбиш, ШУА-ын Биологийн хүрээлэнгийн Шувуу судлалын лабораторийн эрдэм шинжилгээний ажилтан Б.Нямбаяр, Ботаникийн хүрээлэнгийн ажилтан др.Санчир, Геоэкологийн хүрээлэнгийн эрдэм шинжилгээний ажилтан проф.Д.Даш, Дэлхийн байгаль хамгаалах сан (WWF)-гийн Монгол дахь хөтөлбөрийн газрын ажилтан Ё.Онон нар оролцлоо.
2. Усны экосистемийн багт
3. Биологийн олон янз байдалд учруулж буй аюул, дарамтын дүн шинжилгээний багт Зэрлэг амьтан хамгаалах нийгэмлэгийн Монгол дахь хөтөлбөрийн газрын газарзүйн системийн мэргэжилтэн Л.Очирхуяг, Дэлхийн байгаль хамгаалах сан (WWF)-гийн Монгол дахь хөтөлбөрийн газрын ажилтан Д.Санжмятав, Үндэсний статистикийн хорооны Хүн ам, нийгмийн статистикийн газрын дарга Д.Оюунчимэг нар ажилласан болно.
4. Орон нутгийн тусгай хамгаалалттай газар нутгийн мэдээллийг нэгтгэх Газарзүйн мэдээллийн систем бүрдүүлэх баг нь Газрын харилцаа, геодези, зураг зүйн газрын Газар зохион байгуулалтын хэлтсийн дарга Н.Буяндэлгэр, мэргэжилтэн Н.Энхтулга, мөн Ашигт

малтмал газрын тосны хэрэг эрхлэх газрын Кадастрын алба, Байгаль орчны Яамны Тусгай хамгаалалттай нутгийн Удирдлагын Газрын хамт олноос бүрдсэн болно.

5. Экологийн сэдэвчилсэн зураг, тайлбарын багийг ШУА-ын Газарзүйн хүрээлэнгийн захирал академич, др.Д.Доржготов, Цэвдэг судлалын лабораторийн эрхлэгч, эрдэм шинжилгээний ахлах ажилтан Я.Жамбалжав, Ботаникийн хүрээлэнгийн эрдэм шинжилгээний ажилтан др. Ч.Дугаржав, Мал аж ахуйн эрдэм шинжилгээний хүрээлэнгийн проф.С.Цэрэндаш, Монгол улсын их сургуулийн Физик, электроникийн сургуулийн Ус, цаг уур, экологийн тэнхимийн багш др.С.Эрдэнэсүх нар бүрдүүлсэн.
6. Тусгай хамгаалалттай газар нутгийн статусыг тогтоох ажлыг Дэлхийн байгаль хамгаалах сан (WWF)-гийн Монгол дахь хөтөлбөрийн газрын захирал Б.Чимэд-Очир, байгаль хамгааллын захирал др. Д.Батболд нар гүйцэтгэлээ.
7. Газарзүйн мэдээллийн системд дүн шинжилгээ хийх багт Дэ Нэчэ Консерванси байгууллагын ажилтан Чарльз Ферри, Мишэль Дэльфлин, Дэлхийн байгаль хамгаалах сан (WWF)-гийн Монгол дахь хөтөлбөрийн газрын газарзүйн мэдээллийн системийн мэргэжилтэн Д.Санжмятав нар ажиллав.

Эдгээр багийн нийт гишүүд дүн шинжилгээ хийх нүсэр ажилд оюуны мэлмий, үнэтэй цагаа зарцуулж, уйгагүй хөдөлмөрлөсөн явдалд гүн талархал илэрхийлье.

Биологийн олон янз байдлын хамгааллыг тодорхойлох дүн шинжилгээний ажил нь бидний хувьд шинэ асуудал тул ажлын явцад ойлгомжгүй, чадахгүй асуудал олон гарч байсан бөгөөд тэр бүгдэд үнэтэй зөвөлгөө өгч байсан Зэрлэг амьтан хамгаалах нийгэмлэгийн Монгол дахь хөтөлбөрийн газрын захирал Аманда Файн, Шинжлэх ухааны Академийн Газарзүйн хүрээлэнгийн газарзүйн мэдээллийн системийн лабораторийн эрхлэгч С.Шийрэв-Адъяа, Байгалийн нөөцийн менежментийн үндэсний Геомэдээллийн төвийн төслийн зохицуулагч Н.Нарантуяа, мэргэжилтэн Т.Анхбаяр, Мэрс Корийн Говийн төслийн мэргэжилтэн Н.Болор-Эрдэнэ нарт талархал илэрхийлж байна.

Энэхүү судалгааны ажлын явцад хэлэлцүүлгийг 3 удаа зохион байгууллаа. Бидний зохион байгуулсан хэлэлцүүлэгт идэвхитэй оролцож үнэтэй санал өгч байсан бүх хүмүүст мөн талархал илэрхийлье.

Бид энэ ажлыг хийх явцдаа аргагүй болон техникийн олон шинэ зүйлийг бие биенээсээ суралцаж, мэдлэгээ нэмэгдүүлж байсан нь манай багийг улам бүр ойр дотно болгож, ажлын эрч хүчээр сэлбэж байсан билээ. Бидэнтэй хамтран ажилласан олон хүмүүсийн дэмжлэг, нягт хамтын ажиллагаа, нэгэн зүгт зориглосон сэтгэлийн нэгдэл, эрч хүч байгаагүйсэн бол энэ үнэлгээний үр дүн гарахгүй байсан нь тодорхой. Бидний цаашдын хамтын ажиллагаа амжилтаар дүүрэн байхын өлзийтэй ерөөлийг өргөн дэвшүүлж байна.

Өмнөх үг

Биологийн олон янз байдлыг хамгаалах асуудал 1960-аад он хүртэл тухайн үндэстний дотоодын асуудал мэт байлаа. Энэ цаг үед аливаа зүйл устах юмуу эмзэг байдалд ороход хэн буруутай, ямар хариуцлага хүлээх, хэрхэн хамгаалах нь ч тодорхойгүй байв. Харин орчин цагт хоорондоо салшгүй холбоотой үйл явц бүхий нэг гариг дээр амьдарч байгаа улс орнуудын тухайд хил хязгаар байхаас биш, зүйлийн амьдрах орчинд улс орнуудын хил хамраалгүй гэдгийг хүлээн зөвшөөрч, биологийн олон янз байдлыг хамгаалах талаар дэлхий нийтээрээ өргөн цар хүрээтэй, томоохон үйл ажиллагааг нэгэн зорилго, цаг хугацаанд зохион байгуулдаг боллоо. Ингэснээр нэг улс үндэстэн нөгөө улсынхаа өмнө хүлээх хариуцлага ч өндөр түвшинд хүрлээ. Шим мандлын бага хурлыг 1968 онд UNESCO-гоос зохион байгуулснаар улс орнууд биологийн олон янз байдлыг хамгаалах талаар санаа бодлоо анх удаа нэгтгэсэн үйл явдал болсон билээ.

Эх дэлхийн дээд хэмжээний уулзалт. Рио де Жанейрод 1992 онд зохион байгуулагдсан “Байгаль орчин ба хөгжил” гэсэн НҮБ-ын олон улсын чуулга уулзалтаас **“Биологийн олон янз байдлын тухай”** олон улсын конвенцийг батлан гаргасан. Энэ конвенци гарснаас хойш эдийн засаг, техник технологи, нийгмийн асуудлыг тус тусад нь авч үзэж хөгжлийг хэмждэг байсан шалгуурт өөрчлөлт орж, “тогтвортой хөгжил” гэсэн цогц утгаар хөгжлийг томъёолдог боллоо. Энэ цогц утгыг тодорхойлдог тулгын гурван чулууны нэг нь “байгаль орчны асуудал” гэдгийг хүлээн зөвшөөрч, тогтвортой хөгжлийн томъёолол даян дэлхийд түгэн хэрэгжиж байна. Монгол улс тус хурал дээр улс орныхоо нутаг дэвсгэрийг бүхэлд нь шим мандлын онцгой статус бүхий газар нутаг болгох саналыг зоригтойгоор дэвшүүлж байлаа. Манай улс тус конвенцид албан ёсоор элсэн орж, түүнийг хэрэгжүүлэх талаар олон төрлийн ажил хийж байгаагийн нэг жишээ нь бидний хийсэн энэ дүн шинжилгээ болно.

Биологийн олон янз байдлын тухай Конвенцид нэгдэн орсон 188 улс орны засгийн газрын төлөөлөгчид 2004 онд талуудын 7 дугаар бага хуралд оролцож, уг конвенцийг баталснаас хойших хугацаанд хийж гүйцэтгэсэн ажлаа дүгнэхдээ *“Өнөөдөр дэлхийн хуурай газрын 11.4 хувийг тусгай хамгаалалттай газар нутгийн сүлжээнд хамруулсан нь үнэхээр том алхам боловч хангалттай хэмжээнд хүрээгүй байна”* гэжээ.

Энэхүү талуудын 7 дугаар бага хурлаар гишүүн улсууд 2010 он гэхэд биологийн олон янз байдлын алдагдлыг мэдэгдэхүйц хэмжээгээр бууруулна гэсэн зорилгын хүрээнд Тусгай хамгаалалттай газар нутгийн үйл ажиллагааны хөтөлбөрийг баталсан юм.

Биологийн олон янз байдлын хомсдолыг бий болгож байгаа гол нөхцөл нь амьдрах орчны доройтол юм. Тиймээс “тусгай хамгаалалттай газар нутгийн үйл ажиллагааны хөтөлбөр”-т биологийн олон янз байдлыг хамгаалах хамгийн зөв бөгөөд үр дүнтэй арга зам бол зүйлийн амьдрах

орчныг тусгай хамгаалалттай газар нутгийн сүлжээнд хамруулах явдал нь гэж тодорхойлсон.

Монгол улс тусгай хамгаалалттай газар нутгийн зохистой харьцааг бүрдүүлэхийн тулд 2030 он гэхэд нийт нутаг дэвсгэрийнхээ 30 хүртэл хувийг тусгай хамгаалалтанд авах зорилт тавьж, 1998 онд УИХ-аар баталсан ТХГН-ийн үндэсний хөтөлбөрт заасан билээ. Одоогийн байдлаар нийт газар нутгийн 13,7 хувийг улсын тусгай хамгаалалттай газар нутгийн сүлжээнд хамруулсан нь их зорилтыг хэргжүүлэх талаар гарсан үр дүн юм.

Тусгай хамгаалалттай газар нутгийн тоо жилээс жилд нэмэгдэж буй хэдий ч биологийн олон янз байдлыг хамгаалахад чухал үүрэг гүйцэтгэж хараахан чадахгүй байгааг манай улсын ховор, нэн ховор, элбэг зүйлийн тоо толгой, тархац нутгийн талаар хийсэн олон судалгааны дүн харуулж байна.

Биологийн олон янз байдлыг хамгаалалтанд хамруулсан байдлыг тодорхойлох орхигдолын дүн шинжилгээг (gap analysis) 2006 оны эцэс гэхэд конвенцийн гишүүн улс орон хийсэн байх шаардлагатайг конвенцэд тусгажээ. Биологийн олон янз байдлын тухай конвенцийг хэрэгжүүлэх үүднээс одоогийн тусгай хамгаалалттай газар нутаг нь биологийн олон янз байдлыг хамгаалах үйл хэрэгт ямар үр ашиг өгч чадаж байна вэ?, цаашид тухайн экосистемд байгаа биологийн олон янз байдлыг хамгаалах зорилгоор тусгай хамгаалалттай газар нутгийг өргөжүүлэх ямар боломж байна вэ? гэдэгт үнэлгээ өгөх, өнөөгийн төлөв байдлыг тодорхойлох, биологийн олон янз байдал хамгаалалтанд хэрхэн хамрагдсаныг гаргах дүн шинжилгээг яаралтай, шуурхай зохион байгуулах шаардлага бидний өмнө тулгарсан болно.

Энэ шаардлагын үүднээс уг ажлыг Дэлхийн байгаль хамгаалах сан (WWF)-гийн Монгол дахь хөтөлбөрийн газраас санаачлан зохион байгуулж, энэ чиглэлээр туршлагатай АНУ-ын Дэ Нэчэ Консерванси байгууллагатай хамтран ажиллаад Алтай-Соён, Монгол дагуурын экобүс нутгийн биологийн олон янз байдлыг хамгаалалтанд хамруулсан байдал буюу хамгааллын орхигдолын дүн шинжилгээг (gap analyses) хийлээ. Үүний дүнд тусгай хамгаалалттай газар нутгийг цаашид хэрхэн өргөжүүлэх шинжлэх ухааны үндэслэл бүхий төлөвлөгөөтэй болж чадлаа.

Энэ удаагийн судалгааны хамгийн гол ач холбогдол нь биологийн олон янз байдлын хамгааллын өнөөгийн бодит байдлыг хөндөн гаргаж, хамгаалах арга хэмжээний чухал санааг тусгасан явдал юм. Мөн манай эрдэмтэн судлаачид олон улсад хүлээн зөвшөөрөгдсөн аргазүйг эзэмшиж, Монгол улс өөрсдийнхөө хүч боломжоор ийм хэмжээний төлөвлөлтийг хийх боломжтой болсонд энэ ажлын үнэ цэнэ оршиж байна.

*Байгаль орчны яамны
Тусгай хамгаалалттай нутгийн
Удирдлагын газрын дарга др. Х.Намхай*

I хэсэг: Гүйцэтгэлийн товчоон

Удиртгал

- Биологийн олон янз байдал, Тусгай хамгаалалттай газар нутаг

Биологийн олон янз байдал гэдэг нь амьд ертөнцөд оршин байгаа бодгалиуд, популяц, төрөл, зүйл, экосистем хоорондын болон тэдний дотоодын олон янз байдлыг илэрхийлдэг. Энэ нэр томъёо нь бүх амьтан, ургамлын зүйлүүд, тэдгээрийн оршин амьдрах нутаг зэргийг илэрхийлэхэд түгээмэл хэрэглэгддэг. Мэргэжилтнүүдийн үзэж байгаагаар биологийн олон янз байдал гэдэг нь *"хуурай газар, далай тэнгис болон усны бусад экосистем, экологийн цогцолбор зэрэг бүх л орчинд оршин амьдардаг амьд организмуудын олон янз байдал бөгөөд энэ нь зүйлүүдийн доторхи, зүйл болон экосистемийн хоорондын олон янз байдлыг илэрхийлнэ"* гэжээ. Энэ тайлбарт ургамал, амьтан, бичил-организмууд, тэдгээрийн генофон оршин амьдарч буй системүүдийг багтаадаг.

Биологийн олон янз байдлыг хамгаалах нь бидний өөрсдийн ашиг сонирхолтой холбоотой. Биологийн нөөц баялаг бол хүн төрөлхтөний соёл, иргэншлээ байгуулж бий болгосон гол түшиц юм. Байгалийн бүтээмжит чанар нь газар тариалан, гоо сайхан, эм, цаасны үйлдвэрлэл, цэцэрлэгийн аж ахуй, барилга, хог хаягдал боловсруулах гэх мэтээр маш олон төрлийн аж үйлдвэрийг дэмжин тэтгэж байдаг. Биологийн олон янз байдлын нөөц багасах нь хүн төрөлхтөний хүнсний хангамж, амралт, аялал жуулчлал, мод, түлээний эх үүсвэр, эм, эрчим хүчний байдалд шууд аюул учруулна. Мөн экологийн амин чухал үйл ажиллагаанд сөрөг нөлөө үзүүлнэ.

Цаг хугацаа өнгөрөх тусам, хүмүүсийн хэрэглээний шинжлэх ухаан хөгжих тоолонд байгалийн нөөц, баялагтаа бид ухаалгаар хандах асуудал илүүтэйгээр урган гарч байна. Экосистем, биологийн олон янз байдлын хамгийн чухал мөн чанар нь юугаар ч орлуулашгүй **"экологийн үйлчилгээг"** хүн төрөлхтөнд үзүүлдэгт оршиж байна. Тухайлбал, хүнс, шатахуун, орон байр, барилгын материал бий болгох; усыг цэвэршүүлэх, хог хаягдлыг хоргүйжүүлэх болоод үгүй болгох; дэлхийн цаг уурыг тогтвортой, намжуу байлгах; үер, ган, температурын хэт хэлбэлзэл, салхины хүчийг бууруулах; шим тэжээлт бодисуудыг эргэлтэд оруулж, хөрсийг үржил шимтэй болгох, сэргээх; хортон шавьж, өвчнийг хянах; үр тариа, мал, амьтан, эм болон бусад бүтээгдэхүүний генетикийн эх үүсвэрийг хадгалаж байх; соёл, гоо сайхны үр өгөөж өгөх гэх мэт.

Биологийн олон янз байдлыг байгалийн жам ёсны хязгаарынх нь дотор барьж байх шаардлагтай учраас биологийн олон янз байдлыг хамгаалах асуудал олон улсын хэмжээнд нэн тэргүүний асуудал болжээ. Биологийн олон янз байдлыг хамгаалах нэг арга зам нь газр нутгийг тусгай хамгаалалтанд хамруулах явдал юм. Биологийн олон янз байдлыг амьдрах орчинд нь (байгальд нь) хадгалан үлдэх шилдэг арга бол нэн чухал газрыг, сайн менежменттэйгээр хамгаалах явдал юм.

Биологийн олон янз байдлын олон төлөөллийг багтаасан нэн тэргүүний ач холбогдол бүхий газрыг түшиглэн хамгаалалттай газар нутгийг нарийвчлан тогтоох хэрэгцээ, шаардлага гарч байна.

Биологийн олон янз байдлын хомсдолыг багасгахад тусгай хамгаалалттай газар нутгийн сүлжээ тэргүүлэх үүрэг гүйцэтгэдэг. Тиймээс ч тусгай хамгаалалттай газар нутгийн тоо ХХ зуунтай харьцуулахад 10 дахин нэмэгджээ. Өнөөгийн байдлаар дэлхийн хуурай газрын 12% буюу **19 сая хавтгай дөрвөлжин** нутаг тусгай хамгаалалттай газар нутгийн сүлжээнд хамрагдсан байна. Энэ нь талбайн хэмжээгээрээ Хятад, Энэтхэг улсын газар нутгийг нийлүүлсэнтэй тэндэг.

Тусгай хамгаалалттай газар нутгийн тоо, газар нутгийн хэмжээ нэмэгдэж байгаа хэдий ч биологийн олон янз байдлын нөөц хомсодсоор байна. Тухайлбал, эрдэмтдийн тооцоолсноор өнөө цаг дор зүйлийн бүрэлдэхүүний хувьд дэлхийн шувуудын 12%, хөхтөн амьтдын 23%, нийтдээ 794 зүйлд устах аюул нүүрлэсний сацуу бараг бүх зүйлийн тоо толгой багасч, амьдрах орчин нь хумигдсаар байна. Энэ мэт баримтаас харахад биологийн олон янз байдлын нөөц харамсмаар багасч байгаагийн цаад учир шалтгааныг хүн төрөлхтөн нарийн сайн мэдэхгүй боловч манай гариг дээр сүйрэл улам бүр ойртож байгааг мэдэрч байна.

Амьдрах орчин нь таслагдаж, хумигдаж байгаа явдал нь биологийн олон янз байдлыг хомсдуулах гол шалтгаан болж байна. Энэ гол шалтгаан, нөлөөллийг багасгах үндсэн чиглэл нь тусгай хамгаалалттай газар нутгийн сүлжээ бий болгох, хамгааллыг чанаржуулах явдал мөн. Тусгай хамгаалалттай газар нутаг нь сайн менежменттэй байхын зэрэгцээ хангалттай уудам нутгийг хамруулснаар зүйлийн олон янз байдлыг багтаах, тэдний нүүдэл, шилжилт, тохиромжтой амьдрах орчинг (идэш тэжээл, үржлийн таатай орчин) бүрдүүлэх юм. Тиймээс биологийн олон янз байдлын хамгааллын стратегийг хэрэгжүүлэх гол хэрэглүүр нь тусгай хамгаалалттай газар нутгийн сүлжээ бий болгохоос өөр шилдэг арга, зам, гарц үгүй юм.

Экосистемийг бүхэлд нь хамгаалах оролдлого нь өргөн уудам газар нутагт анхаарлаа төвлөрүүлэхэд хүргэж байна. Ийм тохиолдолд тусгай хамгаалалттай аль нэгэн газар нутгийн эзлэх талбай нь улс орны хил хязгаарт баригдахгүйгээр өргөн цар хүрээтэй байхыг өгөөжтэй гэж үздэг. Экобүс нутгийг бүхэлд нь хамгаалахын тулд тэнд оршигч биологийн бүхий л олон янз байдал хийгээд экосистемийг хамруулах боломж хомс юм. Тиймээс бүс нутгийн хамгааллын төлөвлөлт хийхдээ хамгаалах зайлшгүй шаардлагатай зүйлийг сонгон авч, түүнд анхаарлаа чиглүүлэх нь хамгийн зохимжтой хувилбар болно. Хамгаалах зайлшгүй шаардлагатай бүлгэмдэл, зүйлийг **“онцгойлох бүлгэмдэл”** **“онцгойлох зүйл”** гэсэн томъёоллоор хойшдоо хэрэглэнэ. Учир нь онцгойлох зүйлийг тусгай хамгаалалттай газар нутгийн сүлжээнд оруулж хамгаалснаар бид биологийн олон янз байдлыг аварч үлдэх зорилгодоо хүрч чадна гэж тооцож байгаа болно. Учир иймээс онцгойлох зүйлийг зөв тодорхойлж гаргах нь нэн чухал, суурь асуудал болно. Сонгон авсан онцгойлох зүйл нь тухайн экосистемийн салшгүй хэсэг байж түүнд тэргүүлэх тодорхой үүрэг гүйцэтгэдэг байх ёстой. Онцгойлох зүйлийг тогтоосноор биологийн олон янз байдлын хамгааллын байдлыг

тодорхойлох орхигдолын дүн шинжилгээ (gap analyse)- ний ажлын цар хүрээ, багтаамжийг илэрхийлэх боломжтой болно.

Онцгойлох зүйлийг сонгосны ач холбогдол

Хамгаалах зайлшгүй шаардлагатай онцгойлох зүйл, бүлгэмдлийн амьдрах орчны тухай экологийн мэдээлэл, бүр тодруулбал, түүнд нөлөөлж байгаа аюул, дарамтын мэдээлэл дээр тулгуурлаж тусгай хамгаалалттай газар нутгийн сүлжээг тодорхойлсноор үндсэн хоёр зорилгыг бий болгох юм. Үүнд:

1. Зүйлийг хамгаалах зорилго, экосистемийг хамгаалах зорилгыг багтаана. Ийм зорилго тавих нь тусгай хамгаалалттай газар нутгийн одоогийн төлөв байдлыг илэрхийлэх, цаашдын төлөвлөлт хийхэд гол үндэслэл болно. Тухайлбал, Монгол улс нийт нутаг дэвсгэрийнхээ 30 хүртэл хувийг тусгай хамгаалалтанд хамруулах зорилгодоо хүрэхэд хаана, ямар зорилгоор, яаж өргөжүүлэх тухай асуудлыг шийдэх гол түлхүүр нь тодорхой болно гэсэн үг.
2. Онцгойлох зүйлийг тогтоосноор газар нутгийн хамгааллын ажлын цар хүрээ тодорхой болно. Газар нутгийн хамгааллын цар хүрээг тодорхойлоход том хөхтөн амьтдын зүйлийн амьдрах орчин чухал байдаг. Экосистемийн хандлага нь нэг газар нутагт байгалийн олон янзын тогтолцоог бүхэлд нь олж харах, хамгаалах бололцоо олгоно. Зүйл, бүлгэмдэл дээр тулгуурлах нь тухайн экосистемийн хил хязгаарыг тогтооход дөхөмтэй. Тухайлбал, цоохор ирвэс, шилүүс мий хоёулаа ховор зүйл. Харин тэдгээрийн амьдрах орчинг сайжруулах зорилгоор хамгааллын хамрах хүрээг тэлэх зорилтод хүрэх нь тусгай хамгаалалттай газар нутгийн сайн төлөвлөлттэй байж сая хэрэгжинэ.

Онцгойлох зүйлийг тодорхой болгосноор тусгай хамгаалалттай тухайн газар нутгийн ач холбогдол, үйл ажиллагааг үнэлэх давуу тал бүрдэнэ. Өөрөөр хэлбэл, аль нэгэн тусгай хамгаалалттай газрын төлөвлөлт, үйл ажиллагааны амжилтыг онцгойлох зүйлийн тоо толгой, популяци, тэдгээрийн тархацын төлөв байдал, түүнд сөргөөр нөлөөлж байгаа экологийн хүчин зүйлийг тодорхойлох замаар хэмжих боломжтой болно.

- **Биологийн олон янз байдлын тухай конвенцийн ТХГН-ын Үйл ажиллагааны төлөвлөгөө**

Малайзийн нийслэл Куала Лумпурт 2004 онд Биологийн олон янз байдлын тухай конвенцийн Талуудын 7 дугаар бага хурал болж, 188 улс орны төлөөлөл хамрагдсан билээ. Тус бага хурал “тусгай хамгаалалттай газар нутгийн сүлжээ нь биологийн олон янз байдлыг хамгаалахад чиглэгдэж биологийн олон янз байдлын хомсдолыг мэдэгдэхүйц хэмжээгээр бууруулахад чухал хувь нэмэр оруулах ёстой” хэмээн үзэж, Тусгай хамгаалалттай газар нутгийн Үйл ажиллагааны хөтөлбөрийг баталсан.

Тусгай хамгаалалттай газар нутаг гэдэг нь тогтоосон хил, заагтай мөн л хязгаарлагдмал орон зай юм. Тийм учраас хүний амьдралын эх үүсвэр болсон биологийн олон янз байдлыг цогцоор нь хамгаалахад хангалттай газар нутгийг тусгай хамгаалалттай газар нутгийн сүлжээнд одоогийн байдлаар бүрэн хамруулж чадсан уу? Тусгай хамгаалалттай газар нутгийн хоорондын холбоос болох зүйлүүдийг, ялангуяа, нүүдэллэдэг зүйлүүдийн коридор нутгийг хамруулж чадаж байна уу? гэх мэт олон асуулт гарч ирж байна. Үүнийг Конвенцийн Нарийн бичгийн дарга нарын газар **“Дэлхийн тусгай хамгаалалттай газар нутгийн систем нь хангалттай газар нутгийн хэмжээг хамраагүй, хангалттай сайн төлөвлөгдөөгүй, сайн менежменттэй биш байгаа тул биологийн олон янз байдлыг хамгаалахад ихээхэн хувь нэмэр оруулж чадахгүй байна”** гэж дүгнэсэн.

Тусгай хамгаалалттай газар нутгийн үйл ажиллагааны хөтөлбөрт “Дэлхий дахинд бүс нутгийн болон улс үндэстний хэмжээнд 2010 он хүртэл хуурай газрын биологийн олон янз байдал, 2012 он хүртэл далай тэнгисийн биологийн олон янз байдлын хомсдолын хэмжээ мэдэгдэхүйц хэмжээгээр буурч, энэ нь ядуурлыг бууруулах, тогтвортой хөгжлийн төлөөх бодлоготой нийцсэн байна” гэсэн 16 зорилт бүхий 92 үйл ажиллагааг төлөвлөсөн байна.

Тусгай хамгаалалттай газар нутгийн үйл ажиллагааны хөтөлбөрийн ерөнхий зорилго нь экологийн төлөөллийг бүрэн хэмжээгээр бүрдүүлсэн тусгай хамгаалалттай газар нутгийн сүлжээг бий болгох, энэ нь хуурай газар, далай тэнгисийн биологийн олон янз байдал, ялангуяа устах аюулд орсон эмзэг зүйлүүд болон унаган зүйлийг хамгаалахад чиглэгдсэн байна гэж тусгажээ. Экологийн төлөөлөл бүхий тусгай хамгаалалттай газар нутгийн сүлжээг бий болгох нь асуудалд шинжлэх ухаанчаар хандсан хандлага юм.

Тусгай хамгаалалттай газар нутгийн Үйл ажиллагааны хөтөлбөрийн үе шат

Үе шат	Үе шат бүрд гарах үндсэн үр дүн
I (2004 – 2006)	Тусгай хамгаалалттай газар нутгийн “Мастер төлөвлөгөө” <ul style="list-style-type: none"> • Тусгай хамгаалалттай газар нутгийн систем • (экологийн цоорхой, санхүүгийн нөөц, байгууллагын чадамж, засгийн газрын бодлого, эрх зүй, байгууллагын хүрээнд дэмжих) • Үнэлгээ, судлагаа, “Мастер төлөвлөгөө”-нд хувь нэмэр оруулах, тусгай хамгаалалттай газрыг нийгэм-эдийн засгийн хүрээнд дэмжих, тусгай хамгаалалттай газар нутгийн сүлжээн дэх экологийн цоорхойг тодорхойлох, засгийн газрын тохиролцоо, зөвшилцөл • Газар нутгийг тусгай хамгаалалтанд шинээр хамруулах
II (2007 –	Аюул, дарамт. Аюул, дарамтыг буруулахад хандсан <ul style="list-style-type: none"> • байна. • Санхүүгийн нөөц. Санхүүгийн хүрэлцээтэй нөөцийн

2008)	<p>эх үүсвэр тодорхой болсон байна.</p> <ul style="list-style-type: none"> • Уугуул болон нутгийн иргэд. Тусгай хамгаалалттай газар нутгийн өгөөж баялгийг уугуул иргэд, орон нутгийн иргэдэд шударгаар хүртдэг механизмыг дэмжсэн бодлоготой болсон байна. • Стандарт. Холбогдох стандартууд батлагдсан байх
III (2009 – 2015)	<p>Тусгай хмагаалалттай газар нутгийн хүчирхэг систем. Олон талын, экологийн төлөөлөлтэй, хүчтэй менежментийн системийг бий болгосон байх</p> <ul style="list-style-type: none"> • Далай тэнгис, хуурай газрын өргөн уудам газар нутагт нэгдмэл тусгай хамгаалалттай газар бий болсон байх

Биологийн олон янз байдлын тухай конвенцийг хэрэгжүүлэх үүднээс одоогийн тусгай хамгаалалттай газар нутаг нь биологийн олон янз байдлыг хамгаалах үйл хэрэгт ямар үр ашиг өгч чадаж байна вэ?, цаашид тухайн экосистемд байгаа биологийн олон янз байдлыг хамгаалах зорилгоор тусгай хамгаалалттай газар нутгийг өргөжүүлэх ямар боломж байна вэ? гэдэгт үнэлгээ өгөх, өнөөгийн төлөв байдлыг тогтоох зорилгоор биологийн олон янз байдлыг хамгаалалтанд хэрхэн хамруулсныг тодорхойлох орхигдолын шинжилгээг 2006 оны эцэс гэхэд конвенцийн гишүүн улс орон хийсэн байх шаардлагатайг конвенцэд тусгажээ.

Манай улс орхигдолын дүн шинжилгээг цаг хугацааны хувьд нэлээд хожуу эхэлж байгаа боловч хамгийн чухал нь уг шинжилгээг чанартай хийж, тодорхой үр дүнд гаргах явдал юм.

Биологийн олон янз байдлыг хамгаалалтанд хамруулсан байдлыг тодорхойлох орхигдолын дүн шинжилгээ (gap analysis) нь энгийн арга зүйд тулгуурлаж хийгдэнэ. Тухайлбал, биологийн олон янз байдлын тархац нь одоогийн тусгай хамгаалалттай газар нутгийн хилтэй, хязгаартай хэрхэн давхцаж байгааг харьцуулах, хамгаалалтанд хамрагдсан эсэхийг тодорхойлох арга замаар үнэлгээг хийнэ. Энэ нь хэдийгээр бэрхшээлтэй үйл ажиллагаа биш ч гэсэн маш өргөн мэдээлэл, тайлбар шаардсан, гарсан үр дүн нь шийдвэр гаргахад шууд нөлөөлөх тул тухайн тухайн чиглэл, салбарын өргөн мэдлэг, мэдээлэлтэй олон мэргэжилтэн хамтран ажиллах шаардлагатай нүсэр ажил болсон юм.

Биологийн олон янз байдлын хамгааллын орхигдолын дүн шинжилгээ нь экологийн төлөөллийг нэгтгэх арга замаар хийгдсэн болно.

Биологийн олон янз байдлыг хамгаалалтанд хамруулсан байдлыг тодорхойлох орхигдолын дүн шинжилгээний үр дүн нь биологийн олон янз байдлын тухай олон улсын конвенцийг хэрэгжүүлэхэд Засгийн газрын баримтлах бодлогыг тодорхойлох, тухайн улс орны олон улсын конвенцид нэгдсэнээр хүлээх үүргийг биелүүлэхэд чиглэгдсэн ажил болох юм.

- **Монгол орны биологийн олон янз байдал, Тусгай хамгаалалттай газар нутаг**

Тусгай хамгаалалттай газрын харилцаа нь манай орны газрын харилцааны нэгдсэн бодлогын салшгүй хэсэг болж байгаагаараа Үндсэн хуулийн эрх зүйн зохицуулалттай нийцсэн байх ёстой. Монгол Улсын Үндсэн хуулинд “Монгол улсад газар, түүний хэвлий, ой, ус, амьтан, ургамал болон байгалийн бусад баялаг гагцхүү ард түмний мэдэл, төрийн хамгаалалтанд байна” гэж заасан нь тусгай хамгаалалттай газар нутгийн эрх зүйн харилцааны суурь болдог.

Түүнчлэн тусгай хамгаалалттай газар нутгийн эрх зүйн харилцааны тулгуур зарчим нь Газрын тухай хуулиар зохицуулагддаг. Газрын тухай хуулиар газар нутгийг нэгд улсын тусгай хамгаалалтанд, хоёрт орон нутгийн тусгай хамгаалалтанд авч болно гэж заажээ.

Газар нутгийг хамгаалалтанд авах үйл ажиллагаа нь улсын тусгай хамгаалалттай газар нутгийг “Тусгай хамгаалалттай газар нутгийн тухай” хуулиар, орон нутгийн хамгаалалттай газар нутгийг “Газар нутгийг орон нутгийн хамгаалалтанд авах тухай” журмаар (Байгаль орчны сайдын 2003 оны 127 дугаар тушаалаар батлагдсан) зохицуулагдана.

Эрх зүйн эдгээр актууд нь тусгай хамгаалалттай газар нутгийн зорилго, шалгуур, ангилал, газар нутгийг тусгай хамгаалалтанд авах, газрын харилцааны хэм хэмжээ, ашиглах, хамгаалах харилцааг зохицуулах, санхүүжилт зэргээс гадна уг харилцаанд оролцож буй субъектүүдийн эрх, үүргийн хэм хэмжээ, хариуцлагын системийг тодорхойлж, зохицуулж өгдөг.

Газрын тухай хуулиар газрыг ХАА-н эдэлбэр газар, хот суурин газар; зам, холбооны шугам сүлжээ; Ой бүхий газар; Ус бүхий газар; Тусгай хэрэгцээний газар гэж 6 ангилна.

Улсын хэмжээний тусгай хэрэглээний газрыг дотор нь Тусгай хамгаалалттай газар нутаг, хилийн хамгаалалтын бүс, батлан хамгаалах, үндэсний аюулгүйн байдлын зориулалт бүхий газар гадаад орнуудын дипломат албан хэрэгцээний газар, шинжлэх ухаан, судалгаа шинжилгээний зориулалт бүхий газар – цаг уурын станц гэх мэт, аймаг хоорондын отрын бүс, улсын чанартай хадлангийн талбай, газрын тосны судалгааны талбай, гаалийн чөлөөт бүс гэж ангилдаг. Эдгээр ангилалын эхний 4 ангилалын хилийн цэс, ашиглалтын горимыг Улсын их хурал, үлдсэнг Засгийн газраас батлана.

Тусгай хамгаалалттай газар нутаг нь дотроо 1. Улсын ТХГН, 2. Орон нутгийн ТХГН гэж ангилагдана.

Улсын тусгай хамгаалалттай газрыг 1. Дархан цаазат газар, 2. Байгалийн цогцолборт газар, 3. Байгалийн нөөц газар, 4. Дурсгалт газар гэж ангилна. Эхний 2 ангилал нь дотроо шинж чанараасаа хамаарч хамгааллын 3 бүсчлэлд хуваагдана.

Орон нутгийн тусгай хамгаалалттай газар нутгийг хамгаалалтанд хамруулсан зорилго, шинж чанараар нь

1. Ой, амьтан, ургамал, усны нөөц газар;
2. Байгаль, түүхийн дурсгалт газар гэж ангилна.Түүнчлэн шаардлагатай гэж үзвэл ашиглалтын болон хамгаалалтын бүсэд хувааж болно.

Монгол улс тусгай хамгаалалттай газар нутгийн зохистой харьцааг бүрдүүлэхийн тулд 2030 он гэхэд нийт нутаг дэвсгэрийнхээ 30 хүртэл хувийг тусгай хамгаалалтанд авах зорилт тавьж, 1998 онд УИХ-аар баталсан ТХГН-ийн үндэсний хөтөлбөрт заасан билээ. Одоогийн байдлаар нийт газар нутгийн 13,7 хувь буюу 64 газрыг улсын тусгай хамгаалалттай газар нутгийн сүлжээнд (хавсралт -), 10.3 хувийг (хавсралт -) орон нутгийн тусгай хамгаалалтанд хамруулаад байна.

Тусгай хамгаалалттай газар нутгийн тоо жилээс жилд нэмэгдэж байгаа хэдий ч биологийн олон янз байдлыг хамгаалахад чухал үүрэг гүйцэтгэж чадахгүй байгааг манай улсын ховор, нэн ховор, элбэг зүйлийн тоо толгойн сүүлийн үеийн зарим судалгаа харуулж байгаа билээ.

Сүүлийн 10 гаруйхан жилийн дотор ховор болон элбэг ан амьтдын тоо толгой багассаар сүйрлийн ирмэгт ирээд байна. Тухайлбал, 1980-аад онд 40 000 орчим аргал хонь, 130 000 орчим халиун буга тоологдож байсан бол 2001, 2004 оны тооллогоор эдгээр зүйлийн тоо толгой 80-90 хувиар буурч, аргаль хонь 13000 орчим, халиун буга 10 000 орчим тоологдсон байна. Монгол бөхөн 2000 оны тооллогоор 5000 орчим байсан бол 2007 онд 3000 орчим болж буурсан нь биологийн олон хэлбэр хомсдож байгаагийн тодорхой жишээ юм. Ховор амьтнаар ч зогсохгүй элбэг гэж үзэгддэг агнуурын ач холбогдолтой тарвага, цагаан зээр зэрэг амьтдын тоо толгой ч цөөрсөөр байна. Тарвага 40 саяар тоологдож байсан бол 1990-ээд онд бараг 20 сая болтлоо буурч, 2002 оны тооллогоор ердөө 5 сая хүртлээ хорогджээ. Энэ нь 12-хан жилийн хугацаанд 75%-иар буурсныг илтгэж байна. Идлэг шонхор шувуу 1999 онд 3000 орчим үржлийн хос байсан бол таван жилийн дараа гэхэд 30 хувь буурч, 2200 хос тоологджээ. Монгол улсын Засгийн газар 2005 онд ховор амьтны жагсаалтанд тул, хүрэн баавгай гэсэн хоёр зүйлийг оруулсан явдал нь нэг талаас эдгээр амьтдыг хамгаалах зорилгоор статусыг нь өндөрсгөж байгаа боловч нөгөө талаасаа тоо толгой нь цөөрснийг илэрхийлж байгаа юм.

Аргаль хонины байршил нутгийн 23.2%, цоохор ирвэсний тархац нутгийн 20 орчим хувь, монгол бөхөнгийн ... орчим хувь улсын тусгай хамгаалалттай газарт хамрагдсан байна.

Биологийн олон янз байдлын хамгааллыг тодорхойлж байсан туршлага, үр дүн

Монгол улс Биологийн төрөл зүйлийг (тэр үеийн нэршлээр) хамгаалах үйл ажиллагааны үндэсний хөтөлбөрийг боловсруулах ажлын хүрээнд 1996 онд анхны удаа, Дэлхийн байгаль хамгаалах сан (WWF)-гийн Монгол дахь хөтөлбөрийн газар ТХГН-ын сүлжээнд үнэлгээ өгөх, өргөжүүлэх үндэслэл боловсруулах ажлын хүрээнд 2002 онд хоёр дахь удаагаа биологийн олон янз байдлыг хамгаалсан байдлыг тодорхойлох дүн шинжилгээг хийсэн байна.

Анхны үнэлгээгээний үр дүнд байгалийн ургамал, зэрлэг амьтан, бичил биетний зүйлүүд болон экосистемийг хамруулсан хамгаалалттай газар нутгийн сүлжээг өргөтгөхөөр Дархан цаазат газар 8, Байгалийн цогцолборт газар 40, дурсгалт газар 37-г бий болгохоор тогтжээ. Үүнээс 40

гаруй хувь нь улсын тусгай хамгаалалттай газар нутгийн сүлжээнд хамрагдсан явдал багагүй амжилт юм.

Энэхүү үнэлгээний үр дүнд тулгуурлан 1998 онд Монгол улсын ТХГН-ын Үндэсний хөтөлбөрийг боловсруулснаар төрөөс 20 жилийн хугацаанд баримтлах бодлогын үндсэн чиглэлийг тодорхойлсон билээ. Уг хөтөлбөрт байгалийн унаган төрхийг хадгалах, экологийн тэнцлийг хангах, биологийн олон янз байдал, байгаль, түүх, соёлын өвийг хамгаалах зорилгоор байгалийн бүс бүслүүр, үндсэн шинж, иж бүрдлийг төлөөлсөн экологийн онцгой ач холбогдол бүхий газар нутгаар ТХГН-ын сүлжээг өргөжүүлэхээр заасан. Хөтөлбөрийн зорилго нь Монгол орны экологийн тэнцлийг хангахад онцгой ач холбогдол бүхий газар нутгийг хамарсан тусгай хамгалалттай газар нутгийн сүлжээг өөрийн орны өвөрмөц нөхцөл байдал, олон улсын жишиг, хандлагад нийцүүлэн хөгжүүлэх талаар төрөөс баримтлах бодлогыг тодорхойлж, хэрэгжүүлэх үйл ажиллагааг тогтооход оршино.

Дэлхийн байгаль хамгаалах сан (WWF)-гийн Монгол дахь хөтөлбөрийн газар 2002 онд биологийн олон янз байдлыг хамгаалалтанд хамруулсан байдлыг тодорхойлох хоёр дахь удаагийн дүн шинжилгээг хийсэн билээ. Энэ ажлын хүрээнд тусгай хамгаалалттай газар нутгийн сүлжээнд тодорхой шалгуураар үнэлгээ өгч, өргөжүүлэх асуудлыг боловсруулсан болно. Үнэлгээний үр дүнд байгалийн иж бүрдэл, мөн биологийн олон янз байдлын хувьд төлөөлөл ихтэй газрыг сонгож ТХГН-ын сүлжээнд шинээр хамруулах чухалчлан үзэх газрын жагсаалтыг гаргаж ирсэн байна. Энэхүү судалгааны үр дүнг төр бодлогын асуудалдаа тусгаснаар тусгай хамгаалалттай газар нутгийг өргөжүүлэх төлөвлөлтөндөө 100% тусгасан болно.

Дээрх хоёр үнэлгээнд давуу болон сул тал байсан бөгөөд үүнийг товчоор харуулбал:

Давуу талууд

Үнэлгээний нэр	Шинж чанар		

Сул талууд

Үнэлгээний нэр	Шинж чанар		

Тухайн цаг хугацаанд хийгдсэн эдгээр дүн шинжилгээ нь техник технологи, аргачлалын хувьд өнөөгийн шаардлагыг төдийлөн хангахгүй байсан гэж үзээд энэ удаад олон улсад хүлээн зөвшөөрөгдсөн арга зүй, техникийн тусламжтайгаар биологийн олон янз байдлын хамгааллыг тодорхойлох дүн шинжилгээг хийлээ.

Дэлхийн байгаль хамгаалах сан (WWF)-гийн Монгол дахь хөтөлбөрийн газар Америкийн байгаль орчны төрийн бус байгууллага - TNC (The Nature Conservancy)-тэй хамтран 2007 оны 5 дугаар сараас эхлэн орхигдлыг тодорхойлох дүн шинжилгээг Дагуурын хээр, Алтай-Соёны экобүс нутагт хийж гүйцэтгэлээ.

Орхигдолын дүн шинжилгээ хийх болсон үндэслэл, цаг хугацаа

Биологийн олон янз байдлыг хамгаалалтанд хамруулсан байдлыг тодорхойлох орхигдолын дүн шинжилгээ (gap analysis) нь энгийн арга зүйд тулгуурлаж хийгдэнэ. Тухайлбал, биологийн олон янз байдлын тархац нь одоогийн тусгай хамгаалалтай газар нутгийн хилтэй, хязгаартай хэрхэн давхцаж байгааг харьцуулах ба хамгаалалтанд хамрагдсан эсэхийг тодорхойлох арга замаар үнэлгээг хийнэ. Энэ нь хэдийгээр бэрхшээлтэй үйл ажиллагаа биш ч гэсэн маш өргөн мэдээлэл, тайлбар шаардсан, гарсан үр дүн нь шийдвэр гаргахад шууд нөлөөлөх тул тухайн тухайн чиглэл, салбарын өргөн мэдлэг, мэдээлэлтэй олон мэргэжилтэн хамтран ажиллах шаардлагатай нүсэр ажил болсон юм. Биологийн олон янз байдлын хамгааллын орхигдолын дүн шинжилгээ нь экологийн төлөөллийг нэгтгэх арга замаар хийгдсэн болно.

Биологийн олон янз байдлыг хамгаалалтанд хамруулсан байдлыг тодорхойлох орхигдолын дүн шинжилгээний үр дүн нь биологийн олон янз байдлын тухай олон улсын конвенцийг хэрэгжүүлэхэд Засгийн газрын баримтлах бодлогыг тодорхойлох, тухайн улс орны олон улсын конвенцид нэгдсэнээр хүлээх үүргийг биелүүлэхэд чиглэгдсэн ажил болох юм.

II хэсэг

Биологийн олон янз байдлын хамгааллыг тодорхойлох дүн шинжилгээ

Биологийн олон янз байдлын хамгааллыг тодорхойлох дүн шинжилгээ гэж юу вэ?

Биологийн олон янз байдлын тухай конвенциос гаргасан Тусгай хамгаалалттай газар нутгийн үйл ажиллагааны хөтөлбөрийн ерөнхий зорилт нь экологийн бүрэн төлөөлөл бүхий тусгай хамгаалалттай газар нутгийн сүлжээг бий болгож биологийн олон янз байдал, ялангуяа, унаган болон эмзэг зүйлийг хамгаалахад чиглүүлэх явдал юм.

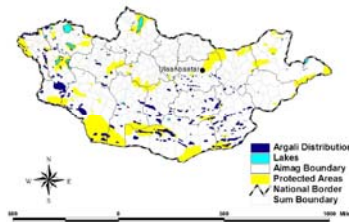
Биологийн олон янз байдлын тухай конвенцийн зүгээс тусгай хамгаалалттай газар нутагт биологийн олон янз байдлын хамгааллыг өнөөгийн байдлаар улс орнууд хэрхэн хамруулж байгаа, биологийн олон янз байдлыг хамгаалах зорилт бүхий хамгаалалттай газар нутгийг өргөжүүлэх асуудлыг тодорхойлох шаардлага тавьж байгаа билээ.

Биологийн олон янз байдлын хмагааллыг тодорхойлох дүн шинжилгээ нь тусгай хамгаалалттай газарт зүйлийн тархац хэрхэн хамрагдсан, ямар экосистем, ямар зүйл хамгаалалттай газрын гадна үлдсэнийг тодорхойлох явдал юм. Энэ нь энгийн зарчим дээр үндэслэгддэг боловч өргөн цар хүрээтэй, маш их мэдээлэл дээр тулгуурлаж хурдан, шуурхай хийх болсноос их хүч хөдөлмөрийг богино хугацаанд шавхан ажиллахыг шаардсан болно.

Орхигдолын үнэлгээ хийх зурагчилсан загвар (Санжаа миний дэвтэрээс загварыг харна уу)



Тусгай



хамгаалалттай газар нутгийн мастер төлөвлөгөөний гол элемент нь тусгай хамгаалалттай газар нутгийн сүлжээний өнөөгийн байдлыг тогтоох, биологийн олон янз байдлыг хамгаалахад хэрхэн чиглэгдсэнийг тодорхойлсноор орхигдсон цоорхойг нөхөх асуудал юм. Бусад чухал элементэд тогтвортой санхүүгийн нөөц, байгууллагын чадамжийн хөгжил багтана. Ийнхүү тусгай хамгаалалттай газар нутагт гарч буй цоорхойг илэрч гарч байгаа шинжээр нь ерөнхийдөө 3 бүлэгт хуваан авч үздэг:

Төлөөллийг тодорхойлох цоорхой: Биологийн олон янз байдал болон экологийн төлөөлөл хамгаалалтанд хэр зэрэг хамрагдсан байна вэ? 1) ялангуяа зүйл, экосистемийн төлөөлөл байхгүй байх 2) зүйл, экосистемийн төлөөллийг урт хугацаанд хадгалах хангалттай орон зай байхгүй байх;

Экологийн цоорхой: тухайн тусгай хамгаалалттай газарт зүйл экосистемийн төлөөлөл байгаа боловч экологийн тохиромжтой нөхцөл байхгүй, эсвэл зүйлийн шилжилт хөдөлгөөн, нүүдэл зэрэг урт хугацаанд оршин тогтнох газрыг хамруулаагүй;

Менежментийн цоорхой: Одоо байгаа тусгай хамгаалалттай газар нутгийн менежментийн эрчим (менежментийн зорилго, засаглалын төрөл, менежментийн эрч хүч) нь онцгойлох зүйл эсвэл экосистемийг хамгаалахад чиглэгдээгүй байх;

<u>Асуулт / шинж</u>	Орхигдолын шинж чанар/ асуултанд аль нь илүү хариу өгөх вэ		
1. Зүйл болон экосистем хэрхэн хамгаалагдсан байна вэ?	Төлөөллийг тодорхойлох цоорхой		
2. Зүйл болон экосистемийн хамгаалагдсан байдлын экологийн эрүүл байдал хэр байна вэ?		Экологийн цоорхой	
3. Зүйл болон экосистем нь сайн менежментийн дор хамгаалагдаж чадаж байна уу?			Менежментийн цоорхой

Тусгай хамгаалалттай газрын экологийн төлөөллийн орхигдолын тодорхойлолт нь биологийн олон янз байдлыг хамгаалах Үндэсний стратегийн тулгын чулуу болдог тул засгийн газрын хувьд хойшлуулшгүй чухал ажил юм. Орхигдолын маш сайн дүн шинжилгээ нь байгалийн нөөцийн хомсдолыг багасгахад улс орнуудад тусалж чаддаг.

Орхигдолын дүн шинжилгээний гол арга зүй нь биологийн олон янз байдал (зүйл, экосистем, экологийн процесс) тусгай хамгаалалттай газар нутгийн сүлжээнд хангалттай хамрагдаагүй, эсвэл хамгааллын урт хугацааны эрчимтэй арга хэмжээнд өртөгдөөгүй байдлыг тодорхойлно.

Орхигдолын дүн шинжилгээ нь экологийн процессийг бүхэлд нь хамруулах зарчмаар том хэмжээний газар нутагт хийхийг шаарддаг. Амьдрал дээр орхигдолын дүн шинжилгээг аймаг, тухайлсан газар нутагт хийгдэг жишээ бий. Гэвч улс орны хил хязгаар, эмзэг экосистем зэрэг тодорхой хязгаарт баригдахгүйгээр экологийн хөдлөл зүйг бүхэлд нь хамруулах зарчмыг баримтлан хөрш улс оронтойгоо хамтарч хийх нь маш тохиромжтой юм.

Биологийн олон янз байдлын хмагааллыг тодорхойлох орхигдолын дүн шинжилгээ хийсэн арга зүй

Хамгаалах зайлшгүй шаардлагатай, анхаарал хандуулах биологийн олон янз байдлыг тодорхойлж түлхүүр зорилтыг бий болгох: Хамгаалалтанд зайлшгүй хамруулах шаардлагатай биологийн олон янз байдлыг цаашид онцгойлох зүйл, онцгойлох экосистем (focal biodiversity) гэж томъёолсон болно.

Тусгай хамгаалалттай газар нутаг нь хэмжиж болохуйц **чанарыг** илэрхийлэх зорилттой байна. Зорилт нь хамгаалах зайлшгүй шаардлага бүхий онцгойлох биологийн олон янз байдал руу шууд чиглэгдсэн байх, тухайлбал, онцгойлох зүйлийн тоо толгой, тархац нутаг, экосистемийн тархац зэргийг тодорхойлсноор тусгай хамгаалалттай газар нутгийн сүлжээнд хэрхэн хамаарсан, тэрхүү тусгай хамгаалалттай газар нутгийн

сүлжээнд биологийн олон янз байдлын онцгойлох зүйл, бүлгэмдлийн төлөөлөл хангалттай хамрагдаж байгаа эсхийг тодорхойлох явдал юм.

Биологийн олон янд байдлын хамгааллыг тодорхойлох орхигдлын үнэлгээ хийх газар нутгийн сонголт

Дэлхийн байгаль хамгаалах сан (WWF)-гийн Монгол дахь хөтөлбөрийн газар 2002 онд ТХГН-ийн сүлжээнд үнэлгээ өгөх, өргөжүүлэх үндэслэл боловсруулах ажлыг хийж гүйцэтгэсэн билээ. Энэ ажлын хүрээнд биологийн олон янз байдлыг хамгаалалтанд хамруулсан эсэхийг чиглэл бүрээр тодорхойлж гаргасан төдийгүй ус, ой, ландшафт, түүх, угсаатны зүй гээд экосистемийн бүхий л бүрдэл хэсгийг хамруулан дүн шинжилгээ хийж, үнэлэлт өгсөн юм. Иймээс уг ажил аргачлалын хувьд зөв зүйтэй болсон гэж үзэх бүрэн үндэстэй. Харин техник, технологийн хувьд өнөөгийн цаг үеэс хоцорсон зүйл байгааг үгүйсгэхгүй.

Энэ ажлын ололттой нэг тал нь ТХГН-ийн сүлжээнд үнэлгээ өгөх, өргөжүүлэх үндэслэл боловсруулахад экологи-газарзүйн мужлал суурь болохыг хүлээн зөвшөөрч, уг мужлалыг 3 шатлалтай зохиосон явдал юм. Энэ мужлал нь биологийн олон янз байдлыг хамгаалалтанд оруулах асуудлыг давхар харгалзан үзсэн онцлогтой. Нөгөө талаар ТХГН-ийн сүлжээг өргөжүүлэх үндэслэлийг экологи-газарзүйн дэд мужийн түвшинд гүйцэтгэснээрээ нарийвчлал сайтай болсон.

Иймд орхигдолын дүн шинжилгээ хийсэн 2 дахь шатны ажлын дутагдалтай талыг засварлан шинэчлэх замаар 3 дахь үе шатны дүн шинжилгээг хийж байна.

ТХГН-ийн тухайн үеийн төлөв байдалд үнэлгээ өгөх, сүлжээг өргөжүүлэх үүднээс зорилгоор ландшафт-газарзүйн өмнөх зурагт зохих засвар оруулан зохиосон экологи-газарзүйн мужлалын зураг бөгөөд Монгол орны физик газарзүйн мужлалын зургийн нэг хувилбар юм. Өөрөөр хэлбэл, физик газарзүйн мужлалыг ТХГН-ууд болон биогазарзүйн үүднээс практикт ойртуулж, зохих өөрчлөлтийг тусгасан болно.

Иймд энэ удаагийн дүн шинжилгээнд хэдийгээр мужлалын схемийг томруулан мужийн буюу экобүсийн түвшинд хийхдээ нарийвчлан авч үзсэн дээрх ангилалын хүрээнд сонгосон нутгуудыг эхний ээлжинд заавал харгалзан үзэх учиртай юм. Энэ бүхнийг үндэслэн экологи-газарзүйн өмнөх мужлалд зохих засвар оруулах нь илүү зохистой гэж үзлээ.

Зураг 4. Биологийн олон янз байдлын дүн шинжилгээнд зориулж хийсэн экологи-газарзүйн мужлалын зураг

Шинэчлэн боловсруулсан экологи-газарзүйн мужлал нь 12 муж буюу экобүсээс бүрдэнэ.

1. Монгол Алтайн муж. Энэ экобүс нь баруун зүгээс ирдэг чийглэг агаарын урсгалд бага өртөмтгий учир тэндхийн өндөр ууланд уулын нугын болон уулын хээрийн (алтайн) ландшафт нэн түгээмэл. Түүнээс гадна босоо

бүслүүрийн бүрдэлд цас мөсний болон ян сарьдгийн ландшафт алаг цоог үзэгдэнэ. Дундаж өндөр ууланд уулын хуурай хээрийн (алтайн) ландшафт голлоно. Уулс дотоодын хотгоруудаар хуурай хээр, цөлжүү хээрийн ландшафт зонхилж, заримдаг цөлийн ландшафт, марз-мараат хам бүрдэл хааяа тааралдана.

2. Хөвсгөл орчмын муж. Өндөр уулын ян сарьдгийн (хаг-хөвдөт тундрын болон чулуурхаг) ландшафт түгээмэл байна. Тэр нь дундаж өндөр уулст сарьдаг орчмын (тармаг ойн) ландшафт, мөн цэвдэгт-тайгын, ширэгт-тайгын хөрстэй шинэс, хуш-шинэсэн ой бүхий дундад ба өмнөд тайгын ландшафтаар солигдоно. Хотгор газраар тайгын, ойн, торлогийн буюу нугат-хээрийн, нугын ландшафт тархана.

3. Хангайн нуруу, түүний салбар уулс. Байгалийн ландшафтын хувьд тус муж нь бусад мужтай харьцуулахад ихээхэн нарийн бүтэцтэй юм. Хангайн өндөр уулархаг хэсэгт ян сарьдгийн ландшафтын зэрэгцээ бушилз ургасан уулын нуга нэлээд дэлгэрчээ. Мөн уулын нугат хээрийн ландшафт алаг цоог тархана. Тус мужийн дундаж өндөр уулст уулын ар хажуугийн ойн босоо бүслүүр онцгой байрыг эзэлнэ. Орхон-Сэлэнгэ мөрний сав газрын дундаж ба нам уулс нь ландшафтын бүтцийн хувьд нэлээд нарийн төвөгтэй юм. Энд уулын ар, өвөр хажуугийн ойт хээр, уулын хуурай хээр, уулын ой, уулын хээрийн ландшафт алаглан тогтжээ. Тус мужийн баруун хойт хэсгийн чийгээр арай элбэгжүү хөндий, хотгороор хээрийн ландшафт, зүүн ба өмнөд хэсгийн чийгээр дутмаг уудам хотгор, тэдгээрийг хүрээлсэн нутагт умард хуурай хээрийн ландшафт зонхилно. Хотгоруудын ёроолд нуга, элсний ландшафт, мараа-марзат хам бүрдэл, нарсан төгөл тогтворжжээ.

4. Хэнтий Дагуурын муж. Хэнтийн нурууны төв ба баруун хойт хэсгээр өмнөд болон дундад тайгын ландшафт бараг газар сайгүй тархжээ. Өндөр уулын төвшинд хүрэхэд уулын тайгын бүслүүр ян сарьдгийн болон сарьдаг орчмын бүслүүрээр солигддог. Тус мужийн зүүн хэсэгт нугат-хээр, умард хуурай хээр, нугын ландшафт бүхий хотгорууд үүсчээ. Уулт өндөрлөг зүүн тийшээгээ аажим намсдаг учир уулын тайгын бүслүүрээс доош уулын ой, уулын ойт хээр, уулын нугат-хээр, уулын хээр ээлж дараалан солигдож, харин өмнө зүг рүү бол уулын хуурай хээртэй залгана. Онон-Улз голын сав газар нь Хэнтийн асар том нуман хэлбэрийн уулт тогтолцооны зүүн шувтаргын хэсэг нь юм. Энд илүү чийглэг нөхцөлтэй учраас ландшафтын бүтцийн хувьд үндсэндээ карбонатгүй хар шороон зүр өвст жинхэнэ хээр болон нугын хээрээс бүрдэнэ. Уулын дээд хэсэгт хээрийн ландшафт, уулын хажуугийн ойт хээрээр солигддог. Хээр, хуурай хээр зонхилсон өргөн хөндий хотгорт нуга, нарсан төгөл, мараа-марзат хам бүрдэл элбэг тохиолдоно.

5. Алтайн ар говь. Хэмжээ, байрлал, тусгаарлалын хувьд харилцан адилгүй боловч бие биетэйгээ холбоотой уулс хоорондын хотос хонхрын систем, тус тусдаа тогтсон бэлэрхэг уулстай хослон оршдог. Тэндхийн байгалийн ландшафт олон янз, нарийн бүтэцтэй. Ландшафтын бүтэц нь мужийн ихэнх нутагт хотгоруудын шинж төрхөөс, зарим районд уулсын шинж байдлаас шалтгаална. Хотгоруудын ёроолд заримдаг цөлийн ландшафт ноёрхож, арай өндөр төвшинд цөлжүү хээрээр солигдоно. Уулын бэл, цав толгод, цулдам уулст өмнөд хуурай хээрийн ландшафт зонхилдог ажээ. Бэлэрхэг өндөр уулсаар хүрээлэгдэн бие биенээсээ тусгаарлагдсан цөлөрхөг хотгоруудад хотгорын нөлөөлөл хамгийн тод илэрнэ.

6. Төв Монголын муж. Энэ мужид суурьт ба давхаргат өндөрлөг тал, тэгшдүү хотгор, сэргэж хэлбэршсэн улдмэл-цулдам уулс, бэлэрхэг уулс зонхилох бөгөөд ландшафтын тархалтын зүй тогтол үндсэндээ өргөргийн бүсшилийн хүчин зүйлээр тодорхойлогдоно. Монголын төв хэсэгт хойноос урагшаагаа жижиг бутлаг үетэнт ба сөөглөг ургамалшил бүхий хүрэн хөрстэй өмнөд хуурай хээрийн ландшафтын бүс, цөлжүү бутлаг үетэнт ба заримдаг сөөгөнцөрт ургамалшил бүхий цайвар хүрэн хөрстэй цөлжүү хээрийн ландшафтаар солигдоно.

7. Дорнод Монголын тал. Уур амьсгалын нөхцлөөс тухайлбал, зүүн зүгээс нэвтрэн орж ирэх агаарын урсгалаас шалтгаалдаг байж болох чийгшлийн нөхцөлийн хувьд нэгэн ижил шинжтэй юм. Үүний улмаас Монгол улсын хойт хилээс авахуулаад Хянганы уулс хүртэл олон зуун километр нутагт хойноосоо урагшаа нэлэнхийдээ умард хуурай хээрийн ландшафт зонхилсон хуурай хээрийн нэг л бүс үргэлжилдэг ажээ. Энэ тал нутагт өмнөд хуурай хээрийн ландшафт бүхий удам хотгорууд байдаг явдал түүний доторх дэд бүсийн ялгааг үүсгэнэ. Үлдмэл-цулдам уулс болон Дарьгангын галт уулын бэгэлцэгийн оройгоор уулын хээрийн босоо бүслүүр ялгаран харагдана.

8. Хянганы баруун хэсэг. Хянганы уулт их мужийн зөвхөн баруун сэжүүр нь манай улсын нутагт хамаарна. Иймд ландшафтын хувьд уулын ойт хээр, уулын хээр, нугат-хээр бүхий нам уулс тус улсын нутагт хамаарах бөгөөд тэндхийн байгалийн ландшафт чийг овоо хангалттай нөхцөлд бүрэлдэн тогтжээ.

9. Говь Алтайн уулс. Төв Азийн уулархаг их мужийн босоо бүслүүрийн ерөнхий шатлалын доод төвшинд хамаарах уулын хуурай хээрээс авахуулаад уулын цөл хүртлэх ландшафт тархсан байна. Эндхийн зарим ноён оргилд өндөр уулын нуга тохиолдоно. Удам хотгор хоолойнуудаар өргөрөг-бүсийн шинжтэй заримдаг цөл, умард цөл, өмнөд цөлийн ландшафтаас гадна мараа, марз, элс багагүй тархжээ.

10. Алтайн өвөр говь. Хотгор гүдгэрийн нөхцлөөр маш жигд биш умард цөл, өмнөд цөл, хэт гандуу цөлийн ландшафт түгээмэл юм. Хойноос урагшлахад умард цөлийн ландшафт өмнөд цөлийнхөөр солигдоно. Цөлийн бүсийн хамгийн өмнөд талд байрлах ёстой сайр дагасан сөөгт ургамалшил бүхий дэд давхаргадаа гэлтгөнө агуулсан борзон хөрстэй хэт гандуу чулуурхаг цөлийн ландшафт тархалтын хувьд өргөрөг бүсийн зүй тогтолд үл захирагдан өмнөд зүгийн ландшафттай нэг өргөрөгт оршдог байна. Газарзүйн ийм онцлогийг уулзүй, хотгорын нөхцөлтэй нь холбож үзвэл зохино. Бэлэрхэг уулст цөлийн ландшафтаас гадна босоо бүслүүрийн бүрдэлд нь уулын заримдаг цөл, уулын цөлжүү хээр, уулын хуурай хээр, түүнчлэн зарим тохиолдолд уулын нугат-хээр, уулын хээр оролцоно.

11. Зүүнгарын говь. Уулзүйн хувьд Монголын бусад нутгаас тусгаарлагдсан байдалтай, харин зэргэлдээх Зүүнгарын говьтой холбоотой юм. Энэ нь тус мужийн ландшафтын зарим бүрэлдэхүүн хэсгийн шинж байдалд нөлөөлжээ. Хотгорын хамгийн нам хэсэгт нь хотгорын нөлөөлөл нэн тод илэрч хужир марз, шал тойром, түүнчлэн эрс тэс эх газрын шинжтэй хэт гандуу цөлийн ландшафт тархсан байна. Цөлийн бор саарал хөрстэй Туран-Зүүнгарын цөлийн үетэн заримдаг сөөгөнцөрт ургамалшил бүхий өмнөд цөлийн ландшафт уг хотгорын төвийг эргэн тойрон бүсэлж оршино.

Хотгорын хамгийн өндөрлөг хэсэг болон уулын доод хажуу, бэл хормойгоор Туран-Зүүнгарын ургамал ургасан умард цөлийн ландшафт бүрэлдэн тогтжээ. Бэлэрхэг уулсын хормойгоос орой өөд өгсөхөд умард цөлийн ландшафт Зүүнгарын ургамалшил бүхий заримдаг цөл, цөлжүү хээрийн ландшафтаар солигдож улмаар уулсын хамгийн өндөр оргилд алтайн хуурай хээр ба хээрийн ландшафтаас бүрдсэн өндрийн бүслүүр үүссэн байна.

11. Дорнод говь. Тус мужид суурьт ба давхаргат өндөрлөг тал, тэгшдүү хотгор, сэргэж хэлбэршсэн улдмэл-цулдам уулс, бэлэрхэг уулс голлох бөгөөд ландшафтын тархалтын зүй тогтол үндсэндээ өргөргийн бүсшилийн хүчин зүйлээр тодорхойлогдоно. Энд цөлөрхөг хээрийн бор хөрстэй заримдаг цөлийн ландшафт давамгайлж, мужийн хамгийн урд захаар үетэн-заримдаг сөөгөнцөрт цөлийн ургамалшил бүхий хээржүү цөлийн цайвар бор хөрстэй умард цөлийн ландшафт голлодог. Цөлжүү хээр, заримдаг цөл, цөлийн ландшафт зонхилсон өргөн уудам хотос нам газраар мараа, хужир, марз, элсний хам бүрдлийн ландшафт элбэг тархахын хамт өмнө зүг рүү шал тойром цөөнгүй үзэгдэнэ.

Биологийн олон янз байдлын хамгааллыг тодорхойлох дүн шинжилгээнд хамгаалах зайлшгүй шаардлага бүхий зорилтод зүйлийг сонгох аргачлал

Эхний ээлжинд бид Монгол улсын зүүн хагасын дөрвөн муж нутгийг үүнд Хэнтий-Дагуурын муж, Дорнод Монголын муж, Хянганы муж болон Дундад Халхын муж, Алтай Соёны экобүс нутгийн Хөвсгөлийн муж, Алтайн ар говийн муж, Монгол Алтайн мужийг хамарч энэ удаагийн **биологийн олон янз байдлын хамгааллыг тодорхойлох дүн шинжилгээ** (Gap analysis)-г ангилал зүйн болон экологийн янз бүрийн бүлгүүдийг хамруулан хийлээ. **Биологийн олон янз байдлын хамгааллыг тодорхойлох дүн шинжилгээг цаашид орхигдолын дүн шинжилгээ** гэж товчлов. Орхигдолын дүн шинжилгээг хийхэд хамгаалах зайлшгүй шаардлагатай онцгойлох зүйл болон бүлгэмдлийг сонгохдоо доорх аргачлалыг боловсруулсан.

Ангилалзүйн бүлгийн онцлог, судлагдсан байдал, өгөгдлийн нарийвчлал зэргээс хамаараад үнэлгээнүүд хоорондоо ялгаатай байна.

Зүйл болон бүлгэмдэлийн мэдээ

Elcode (Element Code) гэдэг нь “Unique ID” буюу “давтагдашгүй тодорхойлогч” хэмээх мэдээллийн сангийн менежментийн салбарт хэрэглэгдэж заншсан код бий болгож оруулсан. Жишээ нь, хөхтөн амьтны зүйлээр өгөгдөл бүрдүүлж буй бол тодорхой нэг зүйлийн хөхтөн амьтныг нэрлэсэн код нь давтагдахгүй бөгөөд өөрчлөгдөхгүй байх учиртай. Хэрэв та цоохор ирвэсийг M0056 гэсэн Elcode өгсөн бол холбогдох дөрвөн хүснэгтэнд бүгдэд нь энэ кодоор тохируулж боловсруулна гэсэн үг.

Орхигдолын дүн шинжилгээ хийх ажлын хэсэг Elcode-г дараах байдлаар томъёолсон. Үүнд:

PC001: Ургамлын бүлгэмдэл
RP001: Ховор ургамлын зүйл
IO001: Шулуун далавчтны бүлгэмдэл
IB001: Эрвээхэйн бүлгэмдэл
IF001: Шоргоолжны бүлгэмдэл
IM001: Хөрсний хачигны бүлгэмдэл
A001: Хоёр нутагтны зүйл
R001: Мөлхөгчдийн зүйл
B001: Шувууны зүйл
M001: Хөхтний зүйл

Зүйлийн болон бүлгэмдлийн нэр (Species name)

Тухайн элемент кодоод дүйцүүлсэн зүйлийг нэрлэх түгээмэл нэршлийг шинжлэх ухааны нэрийг зохиогчгүйгээр оруулсан.

Эх газрын амьдрах орчны төрөл (MHT terrestrial)

Дэлхийн томоохон биомуудаас манай орны нутгийг хамарч байгаа нь дараах таван биомоос зүйл болон бүлгэмдэлд тохирох биомыг сонгож үнэлсэн болно.

- Умардын тайга
- Цөл, сөөгт цөлөрхөг хээр
- Уулын хээр
- Сэрүүн бүсийн шилмүүст ой
- Сэрүүн бүсийн хээр

Дээрх биомуудаас тухайн зүйл (бүлгэмдлийн)-ийн хувьд аль биомд нь илүү өргөн тархсан, илүү элбэг тохиолддог болохыг харгалзан үзээд зөвхөн нэгийг нь сонгосон.

Санжаа Дэлхийн биомуудыг харуулсан газрын зургийг оруулна уу

Зүйл, бүлгэмдлийн тархацын үнэлгээ

Монгол орны хэмжээнд тухайн зүйл, бүлгэмдэл хэр өргөн тархацтай болохыг дараах байдлаар үнэлгээ хийсэн.

- Монгол орны нутаг дэвсгэрийн хэдэн хувийг эзлэн тархсан нь тодорхойгүй
- Монгол орны нутаг дэвсгэрийн 1-20 хүртэл хувийг эзлэн тархсан
- Монгол орны нутаг дэвсгэрийн 21-40 хүртэл хувийг эзлэн тархсан
- Монгол орны нутаг дэвсгэрийн 41-60 хүртэл хувийг эзлэн тархсан
- Монгол орны нутаг дэвсгэрийн 61-80 хүртэл хувийг эзлэн тархсан
- Монгол орны нутаг дэвсгэрийн 81-100 хүртэл хувийг эзлэн тархсан

Зүйлийн хамгааллын шалгуур

Хөхтөн, **хоёр нутагтан, мөлхөгч** амьтны хувьд **Олон улсын байгаль хамгаалах холбоо** (IUCN)-ны үнэлгээ хийдэг зарчим, арга зүйг ашиглан нэлээд нарийвчилсан үнэлгээ хийгдсэн. Гэвч өнөөдрийн байдлаар ургамал, нугаламгүйтэн зэрэгт нарийвчлан өгсөн үнэлгээ байхгүй. **Олон улсын байгаль хамгаалах холбооны** Улаан дансанд **дүйцэх байдлаар доорх** шалгуураар үнэлгээ хийсэн.

- Устаж байгаа (байгальд устгах эрсдэл туйлийн их өндөр байгааг илтгэнэ)
- Устаж болзошгүй (байгаль дээр устгах эрсдэл өндөр байгаад тооцогддог)
- Эмзэг (тухайн зүйл байгальд устгах эрсдэл ихтэй хэмээн тооцож болно)
- Ховордож болзошгүй (устаж байгаа, устаж болзошгүй, эмзэг гэсэн ангиллаар үнэлэх боломжгүй боловч, ойрын ирээдүйд устаж, ховордож байгааг илэрхийлсэн дээрх ангиллын аль нэгд хамаарч болзошгүй зүйлийг энэ ангиллаар үнэлдэг)
- Бусад (эдгээр шалгуурт одоогоор мэдэгдэхгүй байгаа зүйл)

Чухалчлах зүйл

Хмагааллын менежментийн үйл ажиллагаа чиглэж, анхаарал татаж буй зүйлийг “чухалчлах зүйл” (*focal species*) гэж нэрлэхээр тохирцгоосон. Зүйлийн хувьд дараах байдлаар үнэлгээ хийв. **Үүнд:**

Зүйл, бүлгэмдэлд хамгийн өндөр үнэлгээтэй зүйлийг шүхэр зүйл гэж нэрлэсэн энэ нь тухайн экобүсийн онцгойлох зүйлийг сонгоход чухал шалгуур болно гэж үзсэн.

- **Хамаарахгүй зүйл.** **Энд газарзүй, экологийн тухайн орон зайд байхгүй байгаа зүйлийг, өөрөөр хэлбэл, авч үзэж байгаа хил хязгаарт харъяалагдахгүй (хамааралгүй) зүйлийг оруулна.**
- **Илтгүүр зүйл.** Орчны нэг, эсвэл хэд хэдэн хүчин зүйлийн хувьд экологийн амплитуд багатай, тухайн орчинд байгаа тохиолдолд орчныхоо нэг, эсвэл хэд хэдэн нөхцлийг илтгэх боломжтой зүйлийг хамруулсан.
- **Тулгуур зүйл.** Элбэг эсэхээсээ үл хамааран орчиндоо ихээхэн нөлөө үзүүлдэг зүйлийг тулгуур зүйл гэнэ. Ийм организм нуман байгууламжийн тулгуур чулуутай төсөөтэй үүргийг экосистемд гүйцэтгэнэ. Тулгуур чулуунд нуман байгууламжийн бусад чулуутай харьцуулахад хамгийн бага даралт ирдэг боловч энэ чулуугүйгээр нуман байгууламж нурж унахад хүрдэг. Үүнтэй төсөөтэйгөөр, тулгуур зүйл экосистемийн биомасс, эсвэл бүтээмжийн өчүүхэн хувийг эзэлж байсан ч гэсэн хэрвээ уг зүйл байхгүй болбол экосистемд эрс өөрчлөлт гарах магадлалтай.
- **Шүхэр зүйл.** Үүнийг хамгаалалтанд авсан тохиолдолд бусад зүйлүүдийг тэрхүү хамгаалалтанд дам хамруулах боломжтой, эзлэх талбай (ургамлын хувьд), эсвэл байршил нутгийн (амьтны хувьд)

хэмжээ нь хангалттай их ба амьдрах орчны хэрэгцээ шаардлага нь өргөн зүйлийг шүхэр зүйлд хамруулсан.

Уугуул зүйл

Тухайн зүйл, бүлгэмдлийн тархацыг зүүн бүсийн Хэнтий Дагуур, Дорнод Монгол, **Дундад Халх, Хянганы муж** гэсэн 4 муж нутгийг нийлүүлээд Монгол орны зүүн хагас, баруун бүсийн Хөвсгөлийн муж, Алтайн ар говийн муж, Монгол Алтайн мужийг бүхэлд нь тооцож Алтай соёны үнэлгээ өгсөн. Үнэлгээний утга нь тухайн зүйл, бүлгэмдлийн ерөнхий тархацын 90-с дээш хувь нь дээрх хоёр экобүс нутагт хамрагддаг, газарзүйн бага газрыг хамаардаг, амьд байх нь тухайн экобүс нутгаас шууд хамааралтай, өргөн тархалттай зүйлээс илүү эмзэг байх байдлаар үнэлгээ өгсөн.

Эмзэг шүтэлцэл -1

Одоогийн байдлаар тоо толгой нь буураагүй, элбэг тохиолдох боловч амьдралынхаа туршид хязгаарлагдмал, өвөрмөц орчинд амьдардаг тул тухайн орчин үгүй болоход шууд устдаг зүйл. Тухайлбал, тухайн зүйлийн популяцийн 80-100% нь амьдралынхаа туршид хязгаарлагдмал орчинг шүтэж амьдардаг бол хамгийн өндөр оноо (3 оноо) өгсөн.

Эмзэг шүтэлцэл -2

Одоогоор тухайн экобүс нутагт тоо толгой нь буураагүй боловч амьдралынхаа аль нэг хугацаанд (үржлийн, нүүдлийн үед гэх мэт) хязгаарлагдмал, өвөрмөц орчинг шүтэж амьдардаг гэсэн утгаар шалгуур гаргаж үнэлгээ өгсөн.

Зүйл, бүлгэмдлийн тоо толгойн бууралт

Орхигдолын дүн шинжилгээ хийж бүс нутгийн хэмжээнд үнэлгээ өгч байгаа зүйл болон бүлгэмдэл сүүлийн 10 жилийн хугацаанд тоо толгойн хувьд хэр зэрэг буурч байгааг дараах байдлаар үнэлэв.

- Тодорхойгүй **буюу тоо толгой буурсан эсэх нь мэдэгдэхгүй байгаа зүйл**
- Тухайн бүс нутгийн хэмжээнд уг зүйлийн тоо толгой 1-30%-иар буурсан
- Тухайн бүс нутгийн хэмжээнд уг зүйлийн тоо толгой 31-50%-иар буурсан
- Тухайн бүс нутгийн хэмжээнд уг зүйлийн тоо толгой 51-70%-иар буурсан
- Тухайн бүс нутгийн хэмжээнд уг зүйлийн тоо толгой 71-100%-иар буурсан

Экобүс нутгийн хүрэн дэхи зүйл, бүлгэмдлийн тархацын үнэлгээ

Орхигдолын дүн шинжилгээ хийж экобүс нутгийн хэмжээнд үнэлгээ өгч байгаа зүйл болон бүлгэмдлийн тархцын статусыг дараах байдлаар тодорхойлсон. Үүнд:

- Тодорхойгүй буюу тархацын талаарх мэдээлэл байхгүй зүйл
- Тухайн бүс нутгийн хэмжээнд уг зүйл зах хязгаарын тархацтай
- Тухайн бүс нутгийн хэмжээнд уг зүйл алаг цоог тархацтай
- Тухайн бүс нутгийн хэмжээнд уг зүйл хязгаарлагдмал тархацтай
- Тухайн бүс нутгийн хэмжээнд уг зүйл өргөн тархацтай

Аюул, дарамтын нөлөөллийн үнэлгээ (Threats)

Хэт ашиглалт буюу хууль бус агнуур, амьдрах орчны доройтол буюу тухайн зүйл, бүлгэмдэлд гэрийн малын түрэлт, уул уурхайн ба дэд бүтцийн нөлөөлөл, түймрийн аюул хэр зэрэг нөлөөтэй байгааг доорх шалгуураар үнэлсэн. Хэт ашиглалт гэсэн ойлголтод шувуу, хөхтөн амьтны тухайд хууль бус агнуур, зохицуулалтгүй агнуур, эд эрхтэн, түүхий эдийн худалдаа орно.

Хоёр нутагтан, мөлхөгчийн хувьд худалдаа, цуглуулга, харин сээр нуруугүйтэн, ургамлын хувьд түүж цуглуулах, худалдах асуудлыг хэт ашиглалтанд багтаж байна. Мөн **бэлчээрийн шахалт**, доройтлыг авч үзсэн болно. Түймрийн аюулыг үнэлэхдээ сүүлийн 5 жилийн байдлаар үнэлгээ хийх нь тохиромжтой гэж үзлээ.

- **Нөлөөнд (нөлөөлөлд) автаагүй**
- Тодорхойгүй
- Ашиглалт бага зэрэг
- Ашиглалт дунд зэрэг
- Их хэмжээний ашиглалт

Онцгойлох зүйлийг сонгохын тулд зүйлийг хамгаалах үндэслэлийн үнэлгээ, аюул, дарамтын үнэлгээтэй харьцуулан сонгосон болно.

Үнэлгээгээр хамгаалах зайлгүй шаардлага бүхий зүйлийг маш **их, их, дунд, бага, мэддэгдэхгүй буюу мэдээлэл хомс** гэсэн 4 зэрэглэлд хувааж үзсэн. Харин маш их, их гэсэн зэргэлэлд багтсан зүйлийг онцгойлох зүйлээр сонголоо.

Биологийн олон янз байдлын хамгааллын болон аюул, дарамтын нөлөөллийн үнэлгээгээр онцгойлох зүйлийг сонгосон байдал

Энэ бол хамгийн хэцүү үе шат юм. Учир нь биологийн олон янз байдлын судалгаа олон улс оронд цогц байдлаар бүрэн дүүрэн хийгдээгүй, биологийн олон янз байдлын мэдээлэл хомс байдагтай шууд холбоотой. Орхигдолын дүн шинжилгээ хийхэд биологийн олон янз байдлын мэдээ нь зураг дээр буусан буюу газар зүйн мэдээллийн системд орсон байх шаардлагатай байдаг. Бүх зүйлийг газарзүйн мэдээлэлийн системд оруулах ямар ч боломжгүй. Сээр нуруугүйтэн болон ургамлын хувьд ихэнх улс оронд мэдээлэл хомс байдаг тул хамгийн сайн мэдэгдэж байгаа гэдгээр нь хөхтөн, шувуу, хоёр нутагтан, мөлхөгчид, загасны амьдрах орчны төлөөлөл хийгээд экосистем дээр үндэслэн үнэлгээ хийсэн байдаг.

Бид энэ удаад ховор сээр нуруугүйтэн, ургамлын бүлгэмдэл, хоёр нутагтан, мөлхөгч, шувуу, хөхтөн гэсэн таксономын ангилалаар үнэлгээ хийж тус бүрт онцгойлох зүйл ба бүлгэмдлийг сонгосон.

Биологийн олон янз байдлын статус, тархацыг газарзүйн мэдээллийн системд оруулахдаа тухайн онцгойлох зүйлийн шүтэн амьдрах орчны экологийн мэдээлэл дээр тулгуурлав.

Онцгойлох зүйлийн илүүтэйгээр шүтэн амьдрах орчны экологийн мэдээллийг газарзүйн мэдээллийн системд оруулахдаа экосистемийн олон төрлийн суурь зурагтай холбон тодорхойлсон. Иймийн тулд дараах сэдэвчилсэн суурь зургийг бид дүн шинжилгээндээ ашиглалаа. Багийн бүрэлдэхүүн энэ удаагийн биологийн олон янз байдлын дүн шинжигээг 1:1000000 масштаб бүхий зураг дээр анализ хийхээр тохиролцсон болно.

Сэдэвчилсэн зургийн товч тайлбар

Зургийн нэр	Хэмжээ	Боловсруулсан огноо	Эх үүсвэр
Газар дүрсийн зураг	1 : 1000000	2001	Газрын харилцаа геодези зурагзүйн газар
Геологийн зураг	1 : 1000000	1997	О.Төмөртоогоо бусад
Цэвдэгийн зураг	1 : 1000000	2007	G.F.Gravis, C.I.Zabolotnik, N.Sharkhuu and others
Хөрсний зураг	1 : 1000000	1981	I.S.Michaelov, D.Dorjgotov, T.N.Abramyan & other
Бэлчээр хадлангийн зураг	1 : 1000000	2000	Buyan-Orshih and Tserendash
Ойн зураг	1 : 1000000	1981	V.I.Sukhih, V.A.Maksimov, P.A.Kronov, N.Gombojav&other
Экобүс нутаг	global	2000	WWF&NG&TNC
Экосистемийн зураг	1 : 1000000	1985	Gunin & other
Монгол орны ландшафт типологийн мужлалын зураг	1 : 1000000	1981	D.Dash and other
Бэлчээр хадлангийн зураг	1 : 1000000	1992	Kh.Buyan-Orshikh. Tserendash
Амьдрах орчны томъёолол	1 : 1000000	2007	NUM and WWF, PO

Зүүн бүсийн биологийн олон янз байдлын үнэлгээ, онцгойлох зүйл, бүлгэмдэл

Зүүн бүсийн хэмжээнд бид Хэнтий-Дагуурын муж, Дорнод Монголын муж, **Хянганы муж болон Дундад Халхын мужыг** хамруулж биологийн олон янз байдлын үнэлгээ хийж онцгойлох зүйл, бүлгэмдлийг сонголоо (**газрын зургийг хавсаргах**).

Онцгойлох нугаламгүйтэний зүйл

Эхний ээлжинд зөвхөн ховор нугаламгүйтний зүйл дээр үнэлгээ хийсэн. Үүнд: *Decticus verrucivorus*, *Parnassius Apollo*, *Formica aquilonia*, *Eporibatula prominens*, *Chrysolina mongolensis*, *Scytosoma pygmaea*, *Maladera orientalis*, *Philonthus kaszabi* багтлаа.

Ховор нугаламгүйтний мэдээлэл			
1	2	3	4
Код	Монгол нэрлэл	Шинжлэх ухааны нэрлэл	Англи нэрлэл
RI001		<i>Decticus verrucivorus</i>	Bush cricket
RI002		<i>Parnassius apollo</i>	Apollo butterfly
RI003		<i>Formica aquilonia</i>	Black carpenter ant
RI004		<i>Eporibatula prominens</i>	Prominent soil mite
RI005		<i>Chrysolina mongolensis</i>	Mongolian leaf beetle
RI006		<i>Scytosoma pygmaea</i>	Darkling beetle
RI007		<i>Maladera orientalis</i>	Oriental scarab beetle
RI008		<i>Philonthus kaszabi</i>	Kaszab's rove beetle

Сонгосон 8 зүйлийн ховор нугаламгүйтний 37.5% нь уулын хээрийн биомд, 25% нь сэрүүн бүсийн шилмүүст ойн биомд, 25% нь сэрүүн бүсийн хээрийн биомд, 12.5% нь цөл, сөөгт цөлөрхөг хээрийн биомд багтаж байна.

Үнэлгээ хийсэн 8 зүйлийн ховор нугаламгүйтнээс 2 зүйл нь Монгол орны нутаг дэвсгэрийн 1-20 хүртэл хувьд, 4 зүйл нь 21-40 хүртэл хувьд, 2 зүйл нь 40-60 хүртэл хувьд тархдаг байна.

Үнэлгээ хийсэн 8 зүйл нугаламгүйтнээс зөвхөн 1 зүйл буюу *Parnassius Apollo* ховордож болзошгүй гэж үнэлэгджээ.

Найман зүйлийн ховор нугаламгүйтнээс *Eporibatula prominens*, *Parnassius Apollo* нь тухайн экосистемдээ илтгүүр зүйл болж чаддаг байна. *Eporibatula prominens*, *Chrysolina mongolensis*, *Scytosoma pygmaea* гэсэн 3 зүйлийн дэлхийн тархацын ихэнх хувь нь зүүн бүсийн үнэлгээнд хамрагдсан нутагт байдаг уугуул зүйл юм.

Нугаламгүйтнээс зөвхөн нэг зүйл (*Parnassius Apollo*) Монгол орны Улаан номын ховор гэсэн зэрэглэлд багтсан байдаг.

Parnassius apollo, *Formica aquilonia* нь зүйлийн популяцийн 40-70% нь амьдралынхаа турш хязгаарлагдмал, өвөрмөц орчинд амьдардаг тул тэрхүү орчин үгүй болоход шууд устах аюултай юм. *Parnassius Apollo* нь тухайн экосистемд тоо толгойн хувьд буураагүй боловч популяцийн 40-70% нь амьдралынхаа аль нэг хугацаанд (үржлийн, нүүдлийн үед гэх мэт) өвөрмөц, ховор орчинг шүтэж амьдардаг байна. *Eporibatula prominens*, *Parnassius Apollo* гэсэн 2 зүйлийн тоо толгой сүүлийн арван жилд 30% хүртэл буурч байгаа бөгөөд тухайн бүс нутгийн хэмжээнд уг 2 зүйл зах хязгаарын тархацтай гэж үнэлэгджээ.

Аюул, дарамтын нөлөөллийн үнэлгээ

Parnassius Apollo зүйлийн эрвээхэйг сүүлийн жилд цуглуулах зорилготой ашиглалт нэмэгдэж байгаа болон *Parnassius apollo*, *Formica*

aquilonia гэсэн 2 зүйлийн нугаламгүйтний амьдрах орчинд бэлчээрийн талхагдал, түймрийн нөлөө дунд зэрэг хэмжээтэй байна гэж үнэлэгдлээ.

Үнэлгээгээр нийт 8 ховор зүйл нугаламгүйтнээс хамгааллын “маш их”, “их”, “дунд” гэсэн зэрэглэлд ямар ч зүйл сонгогдоогүй. Харин “бага” гэсэн зэрэглэлд **апполо эрвээхэй (Apollo butterfly)** сонгогдсон. Тиймээс зүүн бүсийн биологийн олон янз байдлын хамгааллын онцгойлох нугаламгүйтнээр **тогосон нүдэт эрвээхэйг (Apollo butterfly)** сонголоо.

Нугаламгүйтний бүлгэмдэл

Зүүн бүс нутагт нийтдээ нугаламгүйтний 8 бүлгэмдлийг хамгааллын болон аюул дарамтын шалгуураар үнэлж үзэхэд *Lepidoptera, Formicidae & Myrmicidae* гэсэн хоёр бүлгэмдэл хамгаалах зайлшгүй шаардлагатай гэж үнэлэгдсэн боловч энэ удаагийн орхигдолын дүн шинжилгээгээр онцгойлох бүлгэмдлээр сонгож аваагүй болно.

Хөхтөн

Монгол улсад бүртгэгдсэн 128 зүйлийн хөхтөн амьтдаас бидний үнэлгээ хийж байгаа зүүн бүсэд 83 зүйлийн хөхтөн амьтан тэмдэглэгдээд байна.

Зүүн бүсийн 83 зүйл хөхтний 3.6% нь цөл, сөөгт цөлөрхөг хээр, 4.8% нь уулын хээр, 25.3% нь умардын тайга, 26.5% нь сэрүүн бүсийн шилмүүст ой, 39.8% нь сэрүүн бүсийн хээрийн биомд багтана.

Нийт 83 зүйл хөхтний 2.4% нь Монгол орны нутаг дэвсгэрт өргөн тархалттай, 13.3% нь монгол орны нутаг дэвсгэрийн 60-80 хувьд тархацтай, 16.9% нь нийт нутаг дэвсгэрийн 40-60 хувьд тархацтай, 19.3% нь нутаг дэвсгэрийн 20-40 хувьд тархацтай, бараг ихэнх нь буюу 48.3% нь нийт нутаг дэвсгэрийн 20 хүртэл хувьд л тархацтай байна.

Хөхтөн амьтдын популяцийн тухай хангалттай мэдээлэл хомс байна. Тухайлбал, популяцийн өнөөгийн байдлын мэдээлэл нийт хөхтний 79.5%-д нь байхгүй байгаа нь хөхтөн амьтны 79.5%-д нь популяцийн төлөв байдлын талаар тодорхой үнэлгээ өгөх боломжгүй. Нийт 83 зүйл хөхтний 9.6% нь ховордож болзошгүй ангилалд, 2.4% нь эмзэг ба тухайн зүйл устах эрсдэл ихтэй ангилалд, 6.0% нь байгаль дээр устах эрсдэл өндөр байгаад тооцогдож байгаа бөгөөд “устаж болзошгүй” гэсэн ангилалд, 2.4% нь “устаж байгаа” буюу байгальд устах аюул туйлийн их байгаа ангилалд багтаж байна.

Нийт хөхтөн амьтны 15.7% нь тухай экосистемдээ шүхэр зүйл, 13.3% нь **тулгуур зүйл**, 49.4% нь **тулгуур зүйл** болдог байна. Онцгойлох зүйл амьтныг сонгохдоо энэ шалгуурын шүхэр гэсэн ангиллыг бид илүүд авч үзсэн болно. Шүхэр зүйлийн ангилалд тахь адуу (*Equus ferus przewalskii*), янгир ямаа (*Capra sibirica*), цагаан зээр (*Gazella subgutturosa*), аргаль хонь (*Ovis ammon*), баданга хүдэр (*Moschus moschiferus*), молцог хандгай (*Alces alces*), халиун буга (*Cervus elaphus*) *орсон байна*.

Үнэлгээ хийсэн 83 зүйл хөхтнөөс янгир ямааны (*Capra sibirica*) популяцийн 40-70% нь хязгаарлагдмал, өвөрмөц орчинд амьдардаг тул

тухайн орчин нь үгүй болоход янгир ямаа шууд устгах аюултай юм. Бусад 65 зүйл хөхтний (78.3%) популяцийн 10-30% нь хязгаарлагдмал орчинд амьдардаг байна.

Амьдралынхаа тодорхой хугацаанд хязгаарлагдмал орчин шаарддаг гэсэн үзүүлэлтэд 59 зүйлийн хөхтөн (71.1%) амьтны популяцийн 10-30 хувь нь, харин 6 зүйлийн хөхтний (7.2%) популяцийн 40-70 хувь нь хамрагдаж байна.

Хөхтөн амьтдын 80.7% буюу 67 зүйлийн тоо толгойн талаар тодорхой, баталгаатай мэдээ алга байна. Нэг зүйлийн хөхтний (1.2%) популяц нь зүүн бүс нутгийн хэмжээнд сүүлийн арван жилийн хугацаанд 30 хувь хүртэл буурсан, 4 зүйлийн (4.8%) популяц 30-50% хүртэл, 8 зүйл (9.6%) хөхтний популяц 50-70% хүртэл, 3 зүйл хөхтний (3.6%) популяц 70 дээш хувь нь буурсан үзүүлэлт гарч байна.

Хэнтий Дагуурын мужид 83 зүйл хөхтнөөс 69 зүйл нь хамрагдаж байгаагаас 7.2% нь энэ мужид зах хязгаарын тархацтай, 2.9% нь тасархайтсан тархацтай, 10.1% нь хязгаарлагдмал тархацтай, 79.7% нь өргөн тархацтай байна.

Дорнод Монголын мужид 83 зүйл хөхтнөөс 58 зүйл нь тархаж байгаагаас 27.6% нь энэ мужид зах хязгаарын тархацтай, 3.4% нь тасархайтсан тархацтай, 15.5% нь хязгаарлагдмал тархацтай, 53.4% нь өргөн тархацтай байна.

Хянганы мужид 51 зүйлийн хөхтөн амьтан хамрагдаж байгаагаас 15.7% нь энэ мужид зах хязгаарын тархацтай, 5.9% нь тасархайтсан тархацтай, 11.8% нь хязгаарлагдмал тархацтай, 66.7% нь өргөн тархацтай байна.

Дундад Халхын мужид 51 зүйл хөхтөн амьтан хамрагдаж байгаагаас 13.7% нь зах хязгаарын тархацтай, 23.5% нь тасархайтсан тархацтай, 13.7% нь хязгаарлагдмал тархацтай, 49.0% нь өргөн тархацтай байна.

Хөхтөн амьтны тархацын үнэлгээ

Тухайн бүс нутгийн хэмжээн дэхи тархацын үнэлгээ	Тухайн муж дахь зүйлийн тоо, эзлэх хувь			
	Хэнтий-Дагуурын (69)	Дорнод Монголын (58)	Хянганы (51)	Дундад Халхын (51)
Хамааралгүй зүйл	14	25	32	32
Зах хязгаарын тархацтай	5 (7.2%)	16 (27.6%)	8 (15.7%)	7 (13.7%)
Алаг цоог тархацтай	2 (2.9%)	2 (3.4%)	3 (5.9%)	12 (23.5%)
Хязгаарлагдмал тархацтай	7 (10.1%)	9 (15.5%)	6 (11.8%)	7 (13.7%)
Өргөн тархацтай	55 (79.7%)	31 (53.4%)	34 (66.7%)	25 (49.0%)

Аюул дарамтын үнэлгээ

Зүүн бүсэд үнэлгээ хийгдсэн 83 зүйл хөхтнөөс 42 зүйл нь хэт ашиглалт буюу агнуурын нөлөөнд өртөгдөж байна гэж үнэлсэн. Үүнд: 8 зүйл (19.0%) хөхтөн амьтдад агнуурын нөлөө тодорхойгүй, 10 зүйлд (23.8%) агнуурын нөлөө бага, 7 зүйлд (16.7%) агнуурын нөлөө дунд зэрэг, 17 зүйлд (40.5%) агнуурын нөлөө их хэмжээтэй байна гэж үнэлэгджээ.

Зүүн бүсэд бэлчээрийн шахалт, түүнээс үүдэн бий болсон орчны доройтол 83 зүйлийн хөхтөн амьтны 11 зүйлд (13.3%) бэлчээрийн шахалт тодорхойгүй, 31 зүйлд (37.3%) бага зэрэг, 21 зүйлд (25.3%) дунд зэрэг, 20 зүйлд (24.1%) их хэмжээгээр нөлөөлж байна гэсэн дүн гарсан.

Уул уурхайн нөлөөллийн үнэлгээнээс харвал 7 зүйлд (8.4%) уул уурхайн нөлөөлөл үзүүлж буй нь тодорхойгүй, 58 зүйлд (69.9%) нөлөөлөл бага зэрэг, 18 зүйл (21.7%) дунд зэрэг нөлөөлж байна гэжээ.

Зүүн бүсэд хөхтөн амьтдын амьдрах орчинд дэд бүтцийн нөлөө хэрхэн байгааг үнэлж үзэхэд 53 зүйл (63.9%)-д тодорхойгүй, 22 зүйлд (26.5%)-д бага зэрэг, 5 зүйлд (6.0%) дунд зэрэг, 3 зүйлд (3.6%)-д их хэмжээгээр нөлөөлж байна.

Зүүн бүсийн 83 зүйл хөхтөн амьтдын 24 зүйлд (28.9%) түймрийн нөлөө тодорхойгүй, 59 зүйлд (71.1%) түймэр бага зэрэг нөлөөлж байна гэсэн дүн гарлаа.

Хамгаалах зайлшгүй шаардлагатай, анхаарал татсан онцгойлох хөхтөн амьтад

Бидний сонгосон дөрвөн муж нутагт нийт 83 зүйл хөхтөн амьтан тархан байршдаг бөгөөд дээрх шалгууруудаар тохирох үнэлгээгээр үнэлж үзэхэд 66 зүйл (79.5%) мэдээлэл хомс буюу мэдэгдэхгүй гэсэн зэрэглэлд, 8 зүйл (9.6%) хамгааллын бага зэрэглэлд, 2 зүйл (2.4%) хамгааллын дунд зэрэглэлд, 5 зүйл (6.0%) хамгааллын их зэрэглэлд, 3 зүйл (2.4%) хамгааллын маш их гэсэн зэрэглэлд багтсан болно. Үүнээс үзэхэд маш их, их гэсэн хамгааллын зэрэглэлд багтаж байгаа зүйлүүдийг хамгаалах зайлшгүй шаардлагатай анхаарал татсан зүйл хөхтөн амьтнаар сонгож байна.

Маш их зэрэглэлд

1. Тахь адуу (*Equus ferus przewalskii*)
2. Халиун буга (*Cervus elaphus*)
3. Цагаан зээр (*Gazella subgutturosa*)

Их зэрэглэлд

4. Монгол тарвага (*Siberian Marmot*)
5. Аргаль хонь (*Ovis ammon*)
6. Баданга хүдэр (*Moschus moschiferus*)
7. Молцог хандгай (*Alces alces*)

Үнэлгээ хийсэн 83 зүйл хөхтөн амьтанд нөлөөлж буй аюул дарамтын үнэлгээгээр таван аюул дарамт 4 зүйлд (4.8%) бага зэрэг, 69 зүйлд (83.1%) дунд зэрэг, 7 зүйлд (8.4%) их хэмжээгээр, 3 зүйлд (3.6%) маш их хэмжээтэй байгаа нь харагдлаа.

Сонгосон дээрх онцгойлох зүйл хөхтөн амьтдаас монгол тарвага, халиун буга, цагаан зээр сонгосон аюул дарамтын үнэлгээгээр хамгийн их аюулд өртөж байгаа зүйл болно.

Шувуу

Зүүн бүсэд нийтдээ 340 зүйлийн шувуунд хамгааллын болон аюул дарамтын үнэлгээ хийлээ.

Зүүн бүсийн 340 зүйл шувууны 60.9% нь сэрүүн бүсийн хээр, 21.8% нь сэрүүн бүсийн шилмүүст ой, 9.4% нь уулын хээр, 7.6% умардын тайга, 0.6% нь цөл, сөөгт цөлөрхөг хээрийн биомд харъяалагдана.

Шувуудын зүйлийн 18.8% нь тоо толгой тодорхойгүй, зүйлийн 44.7% нь монгол орны нийт нутаг дэвсгэрийн хэмжээнд 20 хүртэл хувь, зүйлийн 26.5% нь 20-40 хүртэл хувь, зүйлийн 4.4% нь 40-60%, зүйлийн 1.8% нь 60-80 хувьд, зүйлийн 3.8% нь 80-100 хувьд тархсан байна.

Нийт шувуудын зүйлийн 92.6% нь популяцийн тухай хангалттай мэдээллээр хомс байна. Иймээс популяцийн хувьд тодорхой үнэлгээ өгөх боломжгүй юм. 340 зүйлийн 2.4% нь “ховордож болзошгүй”, 3.5% нь “эмзэг”, 2.4% нь “устаж болзошгүй”, 0.3% нь “устаж байгаа” ангилалд тус тус багтаж байна.

Нийт шувуудын зүйлийн 1.8% нь тухайн экосистемдээ шүхэр зүйл, 0.3% нь тулгуур зүйл, 10.3% нь илтгүүр зүйл, 87.6% нь дээрх ангиллын алинд ч хамааралгүй байна. Бид онцгойлох зүйл амьтан сонгохдоо энэ шалгуурын шүхэр гэсэн ангиллыг илүүд авч үзсэн болно. Шүхэр ангилалд усны нөмрөгбүргэд (*Haliaeetus leucoryphus*), идлэг шонхор (*Falco cherrug*), зээрд шонхор (*Falco naumanni*), алаг тогоруу (*Grus japonensis*), цагаан тогоруу (*Grus leucogeranus*), цэн тогоруу (*Grus vipio*) орсон байна.

Үнэлгээ хийсэн 340 зүйл шувуудаас цэн тогоруу газарзүйн хувьд бага газрыг хамардаг, амьд байх нь тухайн экобүс нутгаас шууд хамааралтай тул өргөн тархалттай зүйлээс илүү эмзэг гэж үнэлэгджээ.

340 зүйл шувуудын 28.2% эмзэг, 31.7% нь тодорхойгүй, 37.1% нь популяцийн 30 хүртэл хувь, 2.1% нь 40-70 хувь, 0.9% нь 80-100 хувь гэсэн хэмжээтэйгээр хязгаарлагдмал, өвөрмөц орчинд амьдардаг байна.

Нийт шувууны 8 зүйл (2.4%)-ийн популяцийн 80-100 хүртэл хувь нь, 2 зүйл (0.6%) –ийн 40-70 хүртэл хувь, 295 зүйл (86.8%)-ийн 10-30 хүртэл хувь нь амьдралынхаа аль нэг хугацаанд хязгаарлагдмал орчинг шаарддаг байхад үлдсэн 35 зүйл (10.3%) хязгаарлагдмал орчинг зайлшгүй шаардлагатай бус ажээ.

Шувуудын тоо толгойн талаарх мэдээ маш хомс тул үнэлгээ өгөх боломжгүй байна.

Хэнтий Дагуурын мужид 179 зүйл (52.6%) нь хамааралгүй зүйлд орж байна. Өөрөөр хэлбэл, одоогийн байдлаар тодорхойгүй гэсэн үг. Энэ мужид байгаа 161 зүйлээс 5 зүйл (3.1%) нь зах хязгаарын тархацтай, 51 зүйл (31.7%) нь хязгаарлагдмал тархацтай, 105 зүйл (65.2%) нь өргөн тархацтай байна.

Дорнод Монголын мужид тархацын үнэлгээгээр 293 зүйл шувуу тодорхойгүй буюу хамааралгүй зүйлд орж байна. Иймээс үнэлгээ хийгдсэн 47 зүйл шувууны 2 зүйл (4.3%) нь алаг цоог тархацтай, 22 зүйл (46.8%) нь хязгаарлагдмал тархацтай, 23 зүйл (48.9%) нь өргөн тархацтай байна.

Хянганы мужид үнэлгээ хийсэн нийт шувуудын 219 зүйл (64.4%) нь хамааралгүй зүйл гэсэн ангилалд багтаж байна. Иймээс үлдсэн 121 зүйл шувууны 6 зүйл (5.0%) нь зах хязгаарын тархацтай, 1 зүйл (0.8%) нь тасархайтсан тархацтай, 47 зүйл (38.8%) нь хязгаарлагдмал тархацтай, 67 зүйл (55.4%) нь өргөн тархацтай гэж үнэлэгджээ.

Зүүн бүсийн хэмжээнд үнэлгээ хийгдсэн 340 зүйлийн шувуудаас Дундад Халхын мужид 283 зүйл (83.2%) нь хамааралгүй зүйл болно. Энд хамааралтай буюу үнэлгээ хийгдсэн 57 зүйлийн шувуудаас 2 зүйл (3.5%) нь зах хязгаарын тархацтай, 29 зүйл (50.9%) нь хязгаарлагдмал тархацтай, 26 зүйл (45.6%) нь өргөн тархацтай гэж үнэлэгдлээ.

Шувууны тархацын үнэлгээ

Тухайн бүс нутгийн хэмжээн дэхи тархацын үнэлгээ	Тухайн муж дахь зүйлийн тоо, эзлэх хувь			
	Хэнтий-Дагуурын (161)	Дорнод Монголын (47)	Хянганы (121)	Дундад Халхын (57)
Хамааралгүй зүйл	179	293	219	283
Зах хязгаарын тархацтай	5 (3.1%)		6 (5.0%)	2 (3.5%)
Алаг цоог тархацтай		2 (4.3%)	1 (0.8%)	
Хязгаарлагдмал тархацтай	51 (31.7%)	22 (46.8%)	47(38.8%)	29 (50.9%)
Өргөн тархацтай	105 (65.2%)	23 (48.9%)	67 (55.4%)	26 (45.6%)

Зүүн бүсэд үнэлэгдсэн 340 зүйл шувуудад хэт ашиглалт буюу агнуурын нөлөө 1 зүйл шувуу буюу идлэг шонхорт хамгийн их, 1 зүйл буюу шар шувуунд дунд зэрэг, 4 зүйлд бага зэрэг нөлөөтэй гэж үнэлэгджээ.

Зүүн бүсэд үнэлэгдсэн 340 зүйл шувууны 207 зүйл (60.9%)-д гэрийн малын нөлөөлөл одоохондоо байхгүй, харин 33 зүйлд (9.7%) нөлөөлөл тодорхойгүй, 53 зүйлд (15.6%) малын нөлөөлөл бага зэрэг, 39 зүйлд (11.5%) дунд зэрэг, 8 зүйлд (2.7%) их хэмжээгээр илэрсэн байна.

Уул уурхайн нөлөөллийн үнэлгээнээс харвал 22 зүйлд (6.4%) уул уурхайн нөлөөлөл бага зэрэг, 133 зүйлд (39.1%) нөлөөлөл одоогоор тодорхойгүй, 185 зүйлд (54.4%) уул уурхайн нөлөөлөл байхгүй байна.

Зүүн бүсэд шувуудын амьдрах орчинд дэд бүтцийн нөлөө хэрхэн байгааг үнэлж үзэхэд 322 зүйлд (94.7%) тодорхойгүй, 14 зүйлд (4.1%)-д бага зэрэг, 3 зүйлд (0.9%) дунд зэрэг, 1 зүйлд (0.3%) их хэмжээгээр нөлөөлж байгаа үзүүлэлт гарлаа.

Зүүн бүсийн 340 зүйл шувууны 295 зүйлд (86.8%) түймрийн нөлөө тодорхойгүй, 35 зүйлд (10.3%) түймэр бага зэрэг, 2 зүйлд (0.6%) дунд зэрэг, 8 зүйлд (2.4%) түймэр их хэмжээгээр нөлөөлдөг аж.

Хамгаалах зайлшгүй шаардлагатай анхаарууштай онцгойлох зүйл шувуу

Зүүн бүсийн дөрвөн муж нутагт нийт 340 зүйл шувуунд дээрх шалгууруураар үнэлж үзэхэд 238 зүйл нь (70%) мэдээлэл хомс буюу мэдэгдэхгүй гэсэн зэрэглэлд, 92 зүйл нь (27%) хамгааллын бага зэрэглэлд, 4 зүйл нь (1.2%) хамгааллын дунд зэрэглэлд, 5 зүйл нь (1.5%) хамгааллын их зэрэглэлд, 1 зүйл нь (0.3%) хамгааллын маш их гэсэн зэрэглэлд багтсан болно. Эдгээрээс маш их, их гэсэн хамгааллын зэрэглэлд багтаж байгаа зүйлүүдийг хамгаалах зайлшгүй шаардлагатай анхаарал татсан онцгойлох зүйл шувуугаар сонгохоор тогтлоо.

Үнэлгээ хийсэн 340 зүйл шувуудаас нөлөөллийн үнэлгээ хийсэн таван аюул дарамтаас 1 зүйл (0.3%) буюу хонин тоодог аюулд маш их хэмжээгээр өртөж байгаа гэж үнэлэгдсэн. Харин 6 зүйл (1.8%) үнлэгдснээс идлэг шонхор (*Saker Falcon*), хошуу галуу (*Swan Goose*), цэн тогоруу (*White-necked Crane*) хамгааллын шалгуураар сонгогдсон онцгойлох зүйлтэй давхцаж байна.

Аюул, дарамтын зэрэглэлд маш их хэмжээгээр автаж байгаа хонин тоодог, маш, их хэмжээгээр өртөж байгаа доорх таван зүйл шувууг онцгойлох зүйл шувуугаар сонгосон.

Зүүн бүсийн хэмжээнд онцгойлох зүйл шувуу

1. Хонин тоодог (*Otis tarda*)
2. Хошуу галуу (*Anser cygnoides*)
3. Идлэг шонхор (*Falco cherrug*)
4. Цэн тогоруу (*Grus vipio*)
5. Цагаан тогоруу (*Grus leucogeranus*)

Үнэлгээгээр дорнын өрөвтас (*Ciconia boyciana*), алаг тогоруу (*Grus monacha*), бахимхушуу хургач (*Paradoxornis heude*) хамгааллын маш их зэрэглэлд багтсан хэдий ч эдгээр шувууд нь манай орны хувьд хязгаарлагдмал тархалттай төдийгүй мэдээлэл хомс байсан тул энэ удаад онцгойлох зүйлд хамруулах боломжгүй байв.

Хоёр нутагтан

Зүүн бүсэд нийтдээ 5 зүйлийн хоёр нутагтан амьтныг хамгааллын болон авул дарамтын шалгуураар үнэлгээ хийсэн.

Зүүн бүсийн 5 зүйлийн хоёр нутагтны 1 зүйл нь умардын тайга, 1 зүйл нь сэрүүн бүсийн шилмүүст ойн, 3 зүйл нь сэрүүн бүсийн хээрийн биомд багтана.

Хоёр нутагтнаас 4 зүйл нь Монгол орны нийт нутаг дэвсгэрийн 20 хүртэл хувь, 1 зүйл нь 20-40 хүртэл хувьд тархсан байна.

Хоёр нутагтны популяцийн тухай хангалттай мэдээлэл хомс учраас популяцийн тухай тодорхой үнэлгээ өгөх боломжгүй байна. 2 зүйл хоёр нутагтны популяцийн 10-30% нь, 3 зүйл хоёр нутагтаны популяцийн 40-70% нь хязгаарлагдмал, өвөрмөц орчинд, эсвэл амьдралынхаа тодорхой хугацаанд хязгаарлагдмал орчинг шүтэн амьдардаг байна.

Харин 5 зүйл хоёр нутагтан амьтад бүгдээрээ тухайн экосистемийнхээ илтгүүр зүйл болдог онцлогтой аж.

Хэнтий Дагуурын мужид 5 зүйл хоёр нутагтнаас 1 зүйл нь хамааралгүй зүйл, 1 зүйл нь зах хязгаарын тархацтай, 1 зүйл нь алаг цоог тархацтай, 2 зүйл нь өргөн тархалттай байна.

Дорнод Монголын мужид 2 зүйл нь хамааралгүй, 1 зүйл нь тасархайтсан тархацтай, 1 зүйл нь хязгаарлагдмал тархацтай, 1 зүйл нь өргөн тархацтай байна.

Хянганы мужид үнэлгээнд хамрагдсан хоёр нутагтнаас 2 зүйл нь хамааралгүй, 1 зүйл нь зах хязгаарын тархацтай, 2 зүйл нь өргөн тархацтай байна.

Дундад Халхын мужид үнэлгээ хийгдсэн 5 зүйл хоёр нутагтнаас 3 зүйл нь хамааралгүй, 1 зүйл нь зах хязгаарын, 1 зүйл нь хязгаарлагдмал тархацтай байна.

Хоёр нутагтан амьтны тархацын үнэлгээ

Тухайн бүс нутгийн хэмжээн дэхи тархацын үнэлгээ	Тухайн муж дахь зүйлийн тоо, эзлэх хувь			
	Хэнтий-Дагуурын (4)	Дорнод Монголын (3)	Хянганы (3)	Дундад Халхын (2)
Хамааралгүй зүйл	1	2	2	3
Зах хязгаарын тархацтай	1 (20%)		1 (20%)	1 (20%)
Алаг цоог тархацтай	1 (20%)	1 (20%)		
Хязгаарлагдмал тархацтай		1 (20%)		1 (20%)
Өргөн тархацтай	2 (40%)	1 (20%)	2 (40%)	

Зүүн бүсэд үнэлэгдсэн 5 зүйл хоёр нутагтнаас хэт ашиглалтын нөлөө зөвхөн монгол бах хэмээх (*Bufo raddei*) нэг зүйлд бага зэрэг, бусад зүйлүүдэд хэт ашиглалт одоогоор байхгүй гэж үзэв.

5 зүйл хоёр нутагтнаас 1 зүйл нь малын нөлөөлөл хэр байгаа нь одоохондоо тодорхойгүй, харин 1 зүйлд малаас шалтгаалан бэлчээрийн доройтол, дарамт шахалт бага зэрэг, 3 зүйлд дунд зэрэг нөлөөлж байна.

Уул уурхайн нөлөөллийн үнэлгээнээс харвал 1 зүйлд уул уурхайн нөлөөлөл тодорхойгүй, 1 зүйлд нөлөөлөл бага зэрэг, харин 2 зүйлд нөлөөлөл дунд зэрэг байна.

Зүүн бүсэд хоёр нутагтны амьдрах орчинд дэд бүтцийн нөлөө хэрхэн байгааг үнэлж үзэхэд 1 зүйлд огт нөлөөгүй, 2 зүйлд тодорхойгүй, 2 зүйлд бага зэрэг хэмжээгээр нөлөөлж байна гэсэн дүн гарлаа.

Зүүн бүсийн 5 зүйл хоёр нутагтанд бүгдэд нь түймэр бага зэрэг нөлөөлж байна.

Хамгаалах зайлшгүй шаардлагатай анхаарал татсан онцгойлох хоёр нутагтан

Зүүн бүсийн дөрвөн муж нутагт байгаа 5 зүйлийн хоёр нутагтанд дээрх шалгуураар үнэлгээгээр хийж үзэхэд 2 зүйл (40%) мэдээлэл хомс буюу мэдэгдэхгүй гэсэн зэрэглэлд, 3 зүйл (60%) хамгааллын бага зэрэглэлд багтсан болно.

Харин аюул дарамтын үнэлгээнээс үзэхэд 2 зүйлд (40%) их хэмжээтэй, 3 зүйлд (60%-д) бага хэмжээтэйгээр нөлөөлж байна гэж үнэлэгджээ.

Үүнээс хамгааллын “маш их”, “их” гэсэн зэрэглэлд багтаж байгаа зүйлийг аюул дарамтад их хэмжээгээр өртөж гэсэн үзүүлэлттэй харьцуулсны үндсэн дээр 3 зүйлийн хоёр нутагтан амьтныг хамгаалах зайлшгүй шаардлагатай анхаарал татсан онцгойлох зүйлээр сонголоо.

Зүүн бүсэд онцгойлох хоёр нутагтаны зүйлүүд

1. Дорнодын мэлхий (*Rana chensinensis*)
2. Модны мэлхий (*Hyla japonica*)
3. Шивэр гүлмэр (*Salamandrella keyserlingii*)

Мөлхөгчид

Зүүн бүсэд нийтдээ 10 зүйлийн мөлхөгч амьтны хамгааллын зэрэглэлийг тогтоож, аюул дарамтын үнэлгээ өглөө.

Зүүн бүсийн 10 зүйл мөлхөгчдийн 1 зүйл нь умардын тайга, 4 зүйл нь цөл, сөөгт цөлөрхөг хээр, 1 зүйл нь уулын хээр, 4 зүйл нь сэрүүн бүсийн хээр гэсэн биомд багтдаг байна.

10 зүйл мөлхөгчдөөс 3 зүйл (30%) нь монгол орны нийт нутаг дэвсгэрийн хэдэн хувьд тархсан нь тодорхойгүй, 3 зүйл (30%) нь нийт нутаг дэвсгэрийн 20 хүртэл хувь, 2 зүйл (20%) нь 20-40 хүртэл хувь, 2 зүйл (20%) нь 60-80 хувьд тархсан байна.

Зүүн бүсийн мөлхөгчдийн популяцийн талаар хангалттай мэдээлэл хомс байна. Иймээс популяцийн тухай тодорхой үнэлгээ өгөх боломжгүй юм. Хоёр зүйлийн мөлхөгч (*Eremias argus*, *Zootoca vivipara*) тухайн экосистемдээ илтгүүр зүйл болж байна.

10 зүйл мөлхөгчдөөс 3 зүйл нь амьдралынхаа турш болон аль нэг хугацаанд хязгаарлагдмал, өвөрмөц орчинд амьдардаг байна.

Хэнтий Дагуурын мужид эдгээр 10 зүйлийн мөлхөгчдөөс 5 зүйл нь хамааралгүй байна. Энд хамааралтай 5 зүйлээс 1 зүйл нь зах хязгаарын тархацтай, 2 зүйл нь алаг цоог тархацтай, 2 зүйл нь өргөн тархалттай байна.

Дорнод Монголын мужид хамааралгүй зүйлийн мөлхөгч 5, хамааралтай нь 5 байна. Энэ таван зүйлээс 2 зүйл нь зах хязгаарын, 3 зүйл нь өргөн тархацтай болно.

Хянганы мужид 6 зүйл нь хамааралгүй зүйлд орж байна. Энд дөрвөн зүйл амьдардагаас 2 зүйл нь зах хязгаарын, 2 зүйл нь өргөн тархацтай аж.

Дундад Халхын мужид үнэлгээ хийгдсэн 10 зүйлийн мөлхөгчдөөс 4 зүйл нь хамааралгүй зүйлд багтана. Энэ бүс нутагт оршин амьдардаг 6 зүйлийн мөлхөгчдөөс 3 зүйл нь зах хязгаарын, 1 зүйл нь алаг цоог, 2 зүйл нь өргөн тархацтай байна.

Мөлхөгчдийн тархацын үнэлгээ

Тухайн бүс нутгийн хэмжээн дэхи тархацын үнэлгээ	Тухайн муж дахь зүйлийн тоо, эзлэх хувь			
	Хэнтий-Дагуурын (5)	Дорнод Монголын (5)	Хянганы (4)	Дундад Халхын (6)
Хамааралгүй зүйл	5	5	6	4
Зах хязгаарын тархацтай	1 (20%)	2 (40%)	2 (40%)	3 (60%)
Алаг цоог тархацтай	2 (40%)			1 (20%)
Хязгаарлагдмал тархацтай				
Өргөн тархацтай	2 (40%)	3 (60%)	2 (40%)	2 (40%)

Зүүн бүсэд үнэлэгдсэн 10 зүйл мөлхөгчдөд хэт ашиглалтын нөлөө одоогоор байхгүй. Хоёр зүйл мөлхөгчдөд гэрийн малын нөлөөлөл хэр зэрэг байгаа нь тодорхойгүй, бусад зүйлд энэ нөлөөлөл байхгүй.

Уул уурхайн нөлөөллийн үнэлгээнээс харвал 3 зүйлд уул уурхайн нөлөөлөл байж магадгүй ч одоогоор тодорхойгүй, 2 зүйлд уул уурхайн нөлөөлөл бага зэрэг байна.

Зүүн бүсийн мөлхөгчдийн амьдрах орчинд дэд бүтцийн нөлөө хэрхэн байгааг үнэлж үзэхэд 2 зүйлд л бага зэрэг нөлөөлж байна.

Түймрийн аюул зүүн бүсийн мөлхөгчдөөс 4 зүйлд бага зэрэг, 1 зүйлд дунд зэрэг байна.

Зайлшгүй хамгаалах шаардлагатай анхаарал татсан онцгойлох мөлхөгч амьтад

Зүүн бүсэд нийтдээ 10 зүйл мөлхөгч амьтан тархан байршдаг бөгөөд бүх зүйл нь мэдээлэл хомс гэсэн зэрэглэлд багтаж байгаа тул хамгаалах зайлшгүй шаардлагатай зүйл сонгогдоогүй болно. Харин аюул, дарамтын нөлөөллийг үнэлсэн үнэлгээгээр “дунд зэрэг” гэсэн зэрэглэлд бамбай хоншоорт могой (Halys /Central Asian/ viper), shchitomordnik хамрагдаж байна.

Иймээс энэ удаагийн шинжилгээгээр зүүн бүсэд онцгойлох мөлхөгч амьтан сонгогдоогүй болно.

Онцгойлох бүлгэмдэл

Ургамал

Зүүн бүсэд нийтдээ ургамлын 28 бүлгэмдэл (бүлгэмдэл)-д хамгааллын болон аюул дарамтын доорх шалгуураар үнэлгээ хийсэн.

- Бүлгэмдлийн нөөцийн үнэлгээ,
- экобүс нутгийн хүрээн дэхь тархацын үнэлгээ
- хэт ашиглалтын үнэлгээ,
- амьдрах орчны доройтолын үнэлгээ,
- уул уурхайн нөлөөллийн үнэлгээ,
- дэд бүтцийн нөлөөллийн үнэлгээ,
- түймрийн нөлөөллийн үнэлгээ.

Зүүн бүсийн ургамлын 28 бүлгэмдлийн 3 (10.7%) нь умардын тайга, 5 (17.9%) нь уулын хээр, 8 (28.6%) нь сэрүүн бүсийн шилмүүст ой, 6 (21.4%) нь сэрүүн бүсийн хээр, 6 (21.4%) нь биомд багтана.

Эдгээр бүлгэмдлийг монгол оронд тархсан байдалд үнэлгээ хийж үзэхэд 10 (35.7%) нь тодорхойгүй, 17 (60.7%) нь монгол орны нийт нутаг дэвсгэрийн 20 хүртэл хувьд, 1 (3.6%) нь 21-40%-д тархалттай байна.

28 бүлгэмдлээс Хэнтий Дагуурын мужид 22 нь тохиолдох ба 9 бүлгэмдэл нь (40.9%) нөөцийн үнэлгээ хийх боломжгүй, мэдээлэл хомс гэсэн ангилалд хамрагдаж байна Харин 10 бүлгэмдэл нь (45.5%) 30 хүртэл хувь, 3 бүлгэмдэл нь (13.6%) 50-70% хүртэл хэмжээгээр нөөц нь сүүлийн арван жилд хомсдож байгаа болно.

Хянганы мужид нийт үнэлгээ хийсэн 9 бүлгэмдэл нь тохиолдох боловч мэдээлэл хомс учраас нөөцийн үнэлгээ хийх боломжгүй байна.

Дорнод Монголын мужид 12 бүлгэмдэл тохиолдож байна. Үүнээс 6 бүлгэмдэл (50%) нь нөөцийн үнэлгээ хийх мэдээлэл хомс гэсэн зэрэглэлд, 2 бүлгэмдэл нь (16.7%) 30 хүртэл хувь, 2 бүлгэмдэл нь (16.7%) 30-50% хүртэл, 2 бүлгэмдэл нь (16.7%) 50-70%-иар нөөц нь тус тус багассан гэж үнэлэгдлээ.

Дундад Халхын мужид 5 бүлгэмдэл нь тохиолдоно. Үүнээс 1 бүлгэмдэл нь 30 хүртэл хувь, 1 бүлгэмдэл нь 31-50%, 3 бүлгэмдэл нь 51-70%, 4 бүлгэмдэл нь 71-100 хүртэл хувиар нөөц нь багассан байна.

Хэнтий Дагуурын мужид 22 бүлгэмдэл нь тохиолдох бөгөөд үүнээс 8 бүлгэмдэл (36.4%) нь зах хязгаарын, 9 бүлгэмдэл (40.9%) нь тасархайтсан, 5 бүлгэмдэл (22.7%) нь хязгаарлагдмал тархалттай байна.

Дорнод Монголы мужид 12 бүлгэмдэл нь тохиолдох бөгөөд үүнээс 6 бүлгэмдэл (50.0%) нь зах хязгаарын, 2 бүлгэмдэл (16.7%) нь тасархайтсан, 4 бүлгэмдэл (33.3.7%) нь хязгаарлагдмал тархалттай байна.

Хянганы мужид мужид 9 бүлгэмдэл нь тохиолдох бөгөөд үүнээс 2 бүлгэмдэл нь (22.2%) зах хязгаарын, 7 бүлгэмдэл нь (77.8%) тасархайтсан тархалттай байна.

Дундад Халхын мужид 4 бүлгэмдэл нь тохиолдох бөгөөд үүнээс 3 бүлгэмдэл (75.0%) нь зах хязгаарын, 1 бүлгэмдэл (25%) нь хязгаарлагдмал тархалттай байна.

Ургамлын эвшлийн тархацын үнэлгээ

Тухайн бүс нутгийн хэмжээн дэхи тархацын үнэлгээ	Тухайн муж дахь зүйлийн тоо, эзлэх хувь			
	Хэнтий-Дагуурын (22)	Дорнод Монголын (12)	Хянганы (9)	Дундад Халхын (4)
Хамааралгүй бүлгэмдэл	6	16	19	24
Зах хязгаарын тархацтай	8 (36.4%)	6 (50.0%)	2 (22.2%)	3 (75%)
Алаг цоог тархацтай	9 (40.9%)	2 (16.7%)	7 (77.8%)	0
Хязгаарлагдмал тархацтай	5 (22.7%)	4 (33.3%)	0	1 (25%)
Өргөн тархацтай	0	0	0	0

Аюул дарамтын нөлөөлөл

Түүж бэлтгэх, малын нөлөлөөр талхагдах, уул уурхайн нөлөөнөөс амьдрах орчин нь доройтох, дэд бүтцийн хөгжлөөс бий болох аюул дарамтыг 28 бүлгэмдэлд үнэлж үзэхэд 12 бүлгэмдэлд (42.8%) бага зэрэг, 12 бүлгэмдэлд (42.8%) дунд зэрэг, 4 бүлгэмдэлд (14.3%) их хэмжээгээр нөлөөлж байна.

Онцгойлох ургамлын бүлгэмдэл

Нийтдээ ургамлын 28 эвшлийг (бүлгэмдэл) дээрх шалгууруудаар үнэлж үзээд 15 бүлгэмдлийг хамгаалах зайлшгүй шаардлагатай гэж үзлээ. Үүнд:

1. *Betula mandshurica in silva betulina (Betula platyphylla + B.mandshurica)*
2. *Adonis mongolica in montano-steppis graminoso-Variherbosis*
3. *Larix dahurica in silva mixta Pinus silvestris + Pinus krylovii + Betula mandshurica*
4. *Pteridium aequilinum in silva betulina laxiuscula*
5. *Allium nerinifolium in pratis variherboso-caricoso-graminosis*
6. *Euphorbia pallasiana in siccis steppis graminoso-variherbosis*
7. *Allium macrostemon in variherbosa association on land with basic stone*
8. *Aconitum kusnezoffii in pratis ripariis graminoso-caricosis*
9. *Scirpus Acorus calamus in et phragmites association in zona litorals*
10. *Rosa xanthina in declivitates stepposae lapidosae*
11. *Caragana spinosa in valle fluminis*
12. *Oxycoccus microcarpa, Vaccinium myrtillus drosera anglica et D.rofunfifolia in palidibus sphagnosis elatis*

13. *Paconia lactiflora* in steppa pratensis variiherbosa – graminosa
14. *Scutellaria viscidula* in siccis steppis graminosa-Variherbosis
15. *Brachanthemum mongolorum* in siccis steppis graminoso-variiherbosis

Зүүн бүсийн хэмжээнд зайлшгүй хамгаалах шаардлагатай, анхаарал татсан онцгойлох хоёр нутагтны боломжит тархалтын зургийг гаргахад баримталсан шалгуур үзүүлэлтүүд

Шивэр гүлмэр (*Salamandrella keyserlingii*)

Энэ зүйлийн зонхилон тархсан экобүс: Хэнтий Дагуурын муж. Амьдрах орчинг ялгавал: Дараах хэлбэрийн ой тайга . Үүнд: Шинэс дангаар зонхилсон ой, навчит болон шилмүүст мод холилдон ургасан ой, ойн таг, царамд орших альпын нугад тохиолддог.

Гол, нуур, ус намгархаг нутгууд. Үүнд:

- Гол үерлэх үед усанд автдаг гол мөрний эрэг, хөвөө орчмын чийглэг газрууд буюу татмын нуга
- Намаг хэмээн нэрлэгдэх гүехэн устай, нэн чийглэг газрууд
- Нуур, гол, булаг орчмын өвс ургамал элбэг, чийглэг газруудад бий.

Ландшафтын хувьд Хэнтийн уулт өндөрлөгийн төв хэсгийн тайга, ян сарьдагийн дэд мужийн хязгаарын доторх гол, нууруудыг эргээс 500 м-ээс дотогш зайд голдуу нутагшина.

Ус намаг: Хан хэнтийн нурууны мөнх цэвдэгт, намгархаг газруудаар байршина.

Тархсан газрын нэр, байршил: Энэ зүйлийг одоогоор Онон, Хэрлэн Туул, хараа, Ерөө, Тэрэлж голуудын сав, тэдгээрийн эх, Хэнтийн нурууны мөнх цэвдгийн бүсийн нуур, ус намгархаг газраас тэмдэглээд байна. Цаашдын судалгаагаар тархацын цэгүүд нэмэгдэх магадлалтай.

Дорнодын мэлхий (*Rana chensinensis*)

Энэ зүйл нь Дорнод Монголын муж, Хянганы мужид зонхилон тархдаг.

Амьдрах орчинг ялгавал:

Гол, нуур, ус намгархаг нутгууд. Үүнд: голын шугуй хэмээн нэрлэгдэх гол горхины эрэг, хөвөө эмжин ургадаг модлог, будлаг, өвслөг ургамал бүхий, чийглэг бүлгэмдэл, гол үерлэх үед усанд автдаг гол мөрний эрэг, хөвөө орчмын чийглэг газрууд буюу татмын нуга, намаг хэмээн нэрлэгдэх гүехэн устай, нэн чийглэг газрууд, нуур, гол, булаг орчмын өвс ургамал элбэг, чийглэг газруудад тохиолдоно.

Ландшафтын хувьд Дарьганга-Нүхэт давааны үлдмэл-цулдам уул, галт уулын бэгэлцэг, суурьд өндөрлөг тал, хотгор бүхий хуурай хээрийн дэд муж, Хянганы баруун хэсгийн нам ба дундаж өндөр уулс бүхий ойт хээр, хээрийн мужид бий.

Гол, нуур, намаг зэрэг байгалийн гадаргын усан сангийн эргээс 300 м-ээс дотогш зайд голдуу нутагшина.

Тархсан газрын нэр, байршил: Буйр нуур, Ганга нуур, Дуут нуур, Дагшийн гол, Халх гол түүний цутгалууд.

Модны мэлхий (*Hyla japonica*)

Энэ зүйл нь Хэнтий – Дагуурын мужид зонхилон тархдаг. Амьдрах орчинг ялгавал: Ой тайга . Үүнд: Навчит болон шилмүүст мод холилдон ургасан ойд тохиолдоно.

Гол, нуур, ус намгархаг нутгууд. Үүнд: Голын шугуй хэмээн нэрлэгдэх гол горхины эрэг, хөвөө эмжин ургадаг модлог, будлаг, өвслөг ургамал бүхий, чийглэг бүлгэмдэл, гол үерлэх үед усанд автдаг гол мөрний эрэг, хөвөө орчмын чийглэг газрууд буюу татмын нуга, намаг хэмээн нэрлэгдэх гүехэн устай, нэн чийглэг газруудад бий.

Ландшафтын хувьд Сэлэнгэ мөрний сав газрын дундаж өндөр уул, хотгор бүхий ойт хээрийн дэд муж, Хэнтийн уулт өндөрлөгийн баруун хойд хэсгийн ой, тайгын дэд мужид тохиолддог.

Гол, нуур, намаг зэрэг байгалийн гадаргын усан сангийн эргээс 600 м-ээс дотогш зайд голдуу нутагшина.

Тархсан газрын нэр, байршил: Сэлэнгийн Шаамар, Хараа, Ерөө голын сав нутаг.

Алтай Соёны экобүс нутгийн хэмжээнд зайлшгүй хамгаалах шаардлагатай, анхаарал татсан зорилтот хоёр нутагтаны боломжит тархалтын зургийг гаргахад баримталсан шалгуур үзүүлэлтүүд

Шивэр гүлмэр (*Salamandrella keyserlingii*)

Энэ зүйл нь Хөвсгөлийн муж, Алтайн ар говийн мужид зонхилон тархсан.

Амьдрах орчин:

Ой тайгад Хөвсгөл нуурын баруун, зүүн хэсэг, Дархадын хотгорын баруун хэсгийн шилмүүст модод зонхилсон ой хөвч, голын шугуй хэмээн нэрлэгдэх гол горхины эрэг, хөвөө эмжин ургадаг модлог, будлаг, өвслөг ургамал бүхий, чийглэг бүлгэмдэл, гол үерлэх үед усанд автдаг гол мөрний эрэг, хөвөө орчмын чийглэг газрууд буюу татмын нуга, намаг хэмээн нэрлэгдэх гүехэн устай, нэн чийглэг газрууд, нуур, гол, булаг орчмын өвс ургамал элбэг, чийглэг газруудад тохиолдоно.

Хадлан бэлчээр бүхий газрын хувьд доорх 2 газарт бий. Үүнд:

- AI. Хөвсгөлд хааяа торлог бүлгэмдэлтэй ээлжилсэн хөвд сөөгт болон хөвд тэрэлжит тундрын бэлчээр.
- AII. Өндөр уулын эх чулуулаг ил гарсан сул хөгжилтэй уулын тунрын болон цэвдэгт хөрсний хүйтсүү-чийглэг болон хүйтсүү-чулуусаг хээржүү нугын бэлчээр.

Ландшафтын хувьд Хөвсгөл нуурын баруун талын цулдам өндөр уул, рифтын хотгор бүхий ян сарьдаг, тайгын дэд муж, Хөвсгөл нуурын зүүн талын цулдам дундаж өндөр уул, тэгш өндөрлөг бүхий тайгын дэд муж, Тэс-Дэлгэр мөрний сав газрын дундаж тэгш өндөрлөг, хотгор бүхий хээр, ар хажуугийн ойн дэд муж, Сангилений хөмбөн-цулдам уулт өндөрлөгийн уулын нуга, ар хажуугийн ойн дэд муж, Увс нуурын хотгорын суурьт болон давхаргат өндөрлөг тал, тэгшдүү хотгор, хөмбөн-цулдам уулын хуурай хээр, цөлжүү хээрийн дэд мужид тохиолддог.

Энэ зүйл нь гол, нуур, намаг зэрэг байгалийн гадаргын усан сангийн эргээс 500-600 м-ээс дотогш зайд голдуу нутагшина.

Тархсан газрын нэр, байршил: Шишхэдийн голын сав, Дархадын хотгорын Дээд, Доод цагаан нуур, Хөг, Гуна, Арсай, Тэнгис гол, Тэсийн голын сав нутаг.

Ногоон бах (*Bufo pewzowi*)

Энэ зүйл нь Монгол Алтайн мужид зонхилон тархсан.

Амьдрах орчин:

Гол, нуур, ус намгархаг нутгууд. Үүнд: Голын шугуй хэмээн нэрлэгдэх гол горхины эрэг, хөвөө эмжин ургадаг модлог, будлаг, өвслөг ургамал бүхий,

чийглэг бүлгэмдэл, гол үерлэх үед усанд автдаг гол мөрний эрэг, хөвөө орчмын чийглэг газрууд буюу татмын нуга, намаг хэмээн нэрлэгдэх гүехэн устай, нэн чийглэг газрууд, гол, нуур, тойром, бүрд хөвөөлсөн дэрст бүлгэмдлүүд, нуур, гол, булаг орчмын өвс ургамал элбэг, чийглэг газрууд, голын хад чулуут хавцалд амьдардаг онцлогтой.

Хадлан бэлчээрийн газрын хувьд:

Уст болон хагас уст хэлбэршлийн давсархаг хотгор, татмын нугын тэжээлийн эдэлбэрийн дараах хэв шинжийн бэлчээрт голдуу тархжээ. Үүнд:

- Уст болон хагас уст хэлбэршлийн давсархаг болон нугын хужир-мараат хөрсөн дэх давссаг үетэнт, заримдаг сөөгөнцөрт сөөгт бэлчээр.
- Аллювын уст хэлбэршлийн нугын хужир мараат, аллювын нуга, намгийн карбонатлаг, аллювын муу хөгжсөн голын хайргархаг чулуутай болон нугын хүрэн хөрсөн дэх голын сав, нуурын хөвөөний мод сөөгт татмын болон нуга, намгийн хадлан бэлчээр.
- Нуурын хөвөөний хотгорын бэлчээр.

Ландшафтын хувь дэн эзүйл амьтан нь Монгол Алтайн төв хэсгийн хөмбөн-цулдам уул, уулс дотоодын хотгор бүхий ян сарьдаг, уулын нуга, уулын хээрийн дэд мужид тохиолддог. Гол, нуур, намаг зэрэг байгалийн гадаргын усан сангийн эргээс 500-600 м-ээс дотогш зайд голдуу нутагшина.

Тархсан газрын нэр, байршил: Монгол Алтайн нурууны баруун өмнөд хэсгээс эх авсан Булган, Үенч голууд, тэдгээрийн зарим цутгал.

Тойрмын хонин гүрвэл (*Phrynocephalus helioscopus*)

Энэ зүйл нь Монгол Алтайн муж зонхилон тархсан.

Амьдрах орчин нь цөл, цөлөрхөг хээр, баянбүрд, зэгс, сухайт хужир мараалаг бөөрөг, сөөгт чулуут цөл, загт элст хотос, хоолой, сөөгт сайр, садарга, сөөгт аараг, толгод, тойром, цайдам, сондуул, довцогт хотос, таар, сөөгт цөлжүү хээр, хээр, дэрст хотос, хөндий байна.

Ландшафтын хувьд Монгол Алтайн төв хэсгийн хөмбөн-цулдам уул, уулс дотоодын хотгор бүхий уулын хээрийн дэд мужид далайн түвшнөөс дээш 1600 м-ээс ихгүй нутагт амьдарна.

Тархсан газрын нэр, байршил: Монгол Алтайн нурууны баруун өмнө хэсгийн нам уулс, тэдгээрийн хотос, хөндий.

Гавшгай гүрвэл (*Lacerts agilis*)

Энэ зүйл нь Монгол Алтайн мужид зонхилон тархсан.

Амьдрах орчин нь хээр, хялгана, алаг өвст бүлгэмдэлтэй армаг тармаг боржин чулуут уулсын хажуу, бэл хормой орчмын уулын хээр, том боржин чулуун хад, цохиотой, бүйлс, харгана зэрэг сөөгт ургамалтай хад чулуут бэсрэг уулсын хээр, ой тайга, шинэсэн ой, навчит болон шилмүүст модод холилдон ургасан холимог ой, шилмүүст модод зонхилсон тайга, ойн захаас дээш үргэлжлэх армаг тармаг модтой уулын хад чулуут таг, царам, уулсын ойгүй, будлаг ургамал бүхий ээвэр, хуурай энгэр, уулсын ойд болон ээвэр энгэрт тохиолдох сул чулуутай нураг, хад асга, уулсын таг, царамд орших уулын нуга, нуга, хээртэй ойн хил залгах нутаг буюу ойт хээр байна.

Хадлан бэлчээрт өндөр уулын сарьдаг, цармын болон тэгшивтэр усан хагалбарын хад асга, нуранги чулуутай ээлжилсэн сул хөгжилтэй, хүлэрлэг бүдүүн ялзмагт уулын цэвдэгт хөрстэй газрын хаг, хөвдөт сөөг, сөөгөнцөрт болон өвслөг ургамалт тундрын бэлчээр, өндөр уулын эх чулуулаг ил гарсан сул хөгжилтэй уулын тундрын болон гумусово-аккумулятив цэвдэгт хөрсний хүйтсүү-чийглэг болон хүйтсүү-чулуусаг хээржүү нугын бэлчээр, өндөр уулын хааяа эх чулуулаг ил гарсан сул хөгжилтэй гумусово-аккумулятив, чийгсүү-хуурайсаг хэлбэршлийн уулын нугын хээрийн хөрсөнд тархсан хүйтсүү-чулуусаг хээрийн бэлчээр, бэсрэг нам уулын бэлчээр болон бэсрэг нам уулын бэлчээртэй газарт тохиолдоно.

Ландшафтын хувьд Монгол Алтайн өмнөт хэсгийн хөмбөн-цулдам уулс, уулс дотоодын хотгор бүхий уулын хээр, уулын нугын дэд муж ид далайн түвшнөөс дээш 1700-2800 м өргөгдсөн нутагт идээшин амьдарна.

Тархсан газрын нэр, байршил: Монгол Алтайн нурууны баруун өмнө хэсгийн нам уулс.

Усны могой (*Natrix natrix*)

Энэ зүйл нь Хөвсгөлийн мужид зонхилон тархдаг.

Амьдрах орчин нь хээр, булаг, шанд, бүрд, нуур, голын сав дагуух чийглэг хээржүү нугархаг хээр, навчит болон шилмүүст модод холилдон ургасан холимог ой, уулсын ойгүй, будлаг ургамал бүхий ээвэр, хуурай энгэр, уулсын ойд болон ээвэр энгэрт тохиолдох сул чулуутай нураг, хад асга, нуга, хээртэй ойн хил залгах нутаг буюу ойт хээр, голын шугуй хэмээн нэрлэгдэх гол горхины эрэг, хөвөө эмжин ургадаг модлог, будлаг, өвслөг ургамал бүхий, чийглэг бүлгэмдэл, гол үерлэх үед усанд автдаг гол мөрний эрэг, хөвөө орчмын чийглэг газрууд буюу татмын нуга, голын тектоник үүсэлтэй хад чулуут хавцал байна.

Ландшафтын хувьд хөвсгөл нуурын зүүн талын цулдам дундаж өндөр уул, тэгш өндөрлөг бүхий тайгын дэд муж, сэлэнгэ мөрний сав газрын дундаж өндөр уул, хотгор бүхий хуурай хээрийн дэд мужид гол, нуур, намаг зэрэг байгалийн гадаргын усан сангийн эргээс 5 км-ээс дотогш зайд далайн түвшнөөс дээш 1500 м-ээс ихгүй газарт голдуу нутагшина.

Тархсан газрын нэр, байршил: Хөвсгөл нуурын зүүн нутаг.

Эгэл загалмайт могой (*Vipera berus*)

Энэ зүйл нь Монгол Алтайн муж, Хөвсгөлийн мужид зонхилон тархсан.

Амьдрах орчин нь шинэс дангаар зонхилсон ой, навчит болон шилмүүст модод холилдон ургасан холимог ой, шилмүүст модод зонхилсон тайга, уулсын ойгүй, будлаг ургамал бүхий эзвэр, хуурай энгэр, уулсын ойд болон эзвэр энгэрт тохиолдох сул чулуутай нураг, хад асга, ой бүхий уулсын таг, царамд орших альпын нуга, нуга, хээртэй ойн хил залгах нутаг буюу ойт хээр, голын тектоник үүсэлтэй хад чулуут хавцал юм.

Ландшафтын хувьд Монгол Алтайн төв хэсгийн хөмбөн-цулдам уул, уулс дотоодын хотгор бүхий ян сарьдаг, уулын нуга, уулын хээрийн дэд муж, Хөвсгөл нуурын баруун талын цулдам өндөр уул, рифтын хотгор бүхий ян сарьдаг, тайгын дэд муж, Хөвсгөл нуурын зүүн талын цулдам дундаж өндөр уул, тэгш өндөрлөг бүхий тайгын дэд мужид далайн түвшнөөс дээш 2800 м-ээс ихгүй нутагт амьдарна.

Тархсан газрын нэр, байршил: Монгол Алтайн нурууны баруун хэсгийн Ямаат, Сонгинотын голууд, Хөвсгөл нуур орчмын зарим нутаг.

Ашигласан номзүй:

1. Position paper of WWF for Species - Joining the dots. **6 March 2006**
2. *Joining the dots* – Species and Protected Areas, A contribution to the implementation of the CBD Programme of Work on Protected Areas. WWF Global Species Programme 2006, prepared by Stephanie Mansourian & Gerald Dick, 92 pp.
3. Closing the Gap creating ecologically re-protected area system. Prepared by Nigel and Jeffery
4. Биологийн олон янз байдлыг хамгаалалтанд хамруулсан эсэх буюу “орхигдлыг” тодорхойлох (Gap analysis) ажлын бэлтгэл үе шатны семинарын тайлан. Ё.Онон. 2007.05
5. Орон нутгийн хамгаалалттай газар нутгийн мэдээллийг газарзүйн мэдээллийн системд нэгтгэсэн тайлан. Дэлхийн байгаль хамгаалах сангийн Монгол дахь хөтөлбөрийн газар, 2008
6. Зэлүүд тал: Монголын ан амьтны хууль бус худалдааны хямралтай асуудлууд. 2006 он. Жэмс Вингард,

7. Тусгай хамгаалалттай газар нутгийн сүлжээ: Үнэлгээ, өргөжүүлэх асуудал. Дэлхийн байгаль хамгаалах сан. 2002 он

8. Биологийн төрөл зүйлийг хамгаалах Үндэсний хөтөлбөр

9. TOWARDS EFFECTIVE PROTECTED AREA SYSTEMS

An Action Guide to Implement the Convention on Biological Diversity Programme of Work on Protected Areas

Nigel Dudley, Kalemani Jo Mulongoy, Sheldon Cohen, Sue Stolton, Charles Victor Barber and Sarat Babu Gidda. Published by the Secretariat of the Convention on Biological Diversity. ISBN: 92-9225-031-0

Copyright © 2005, Secretariat of the Convention on Biological Diversity

1. Ш.Цэгмид, 1969. Монгол орны физик газар зүй
2. С.Дуламцэрэн, Д.Цэнджав, Д.Авирмэд, 1989. Монгол орны амьтны аймаг хөхтөн амьтан
3. Монгол улсын улаан ном, 1997. ред. Ц.Шийрэвдамба нар
4. Н.Өлзийхутаг, 1989. Монгол орны ургамлын аймгийн тойм