

Кафявата мечка

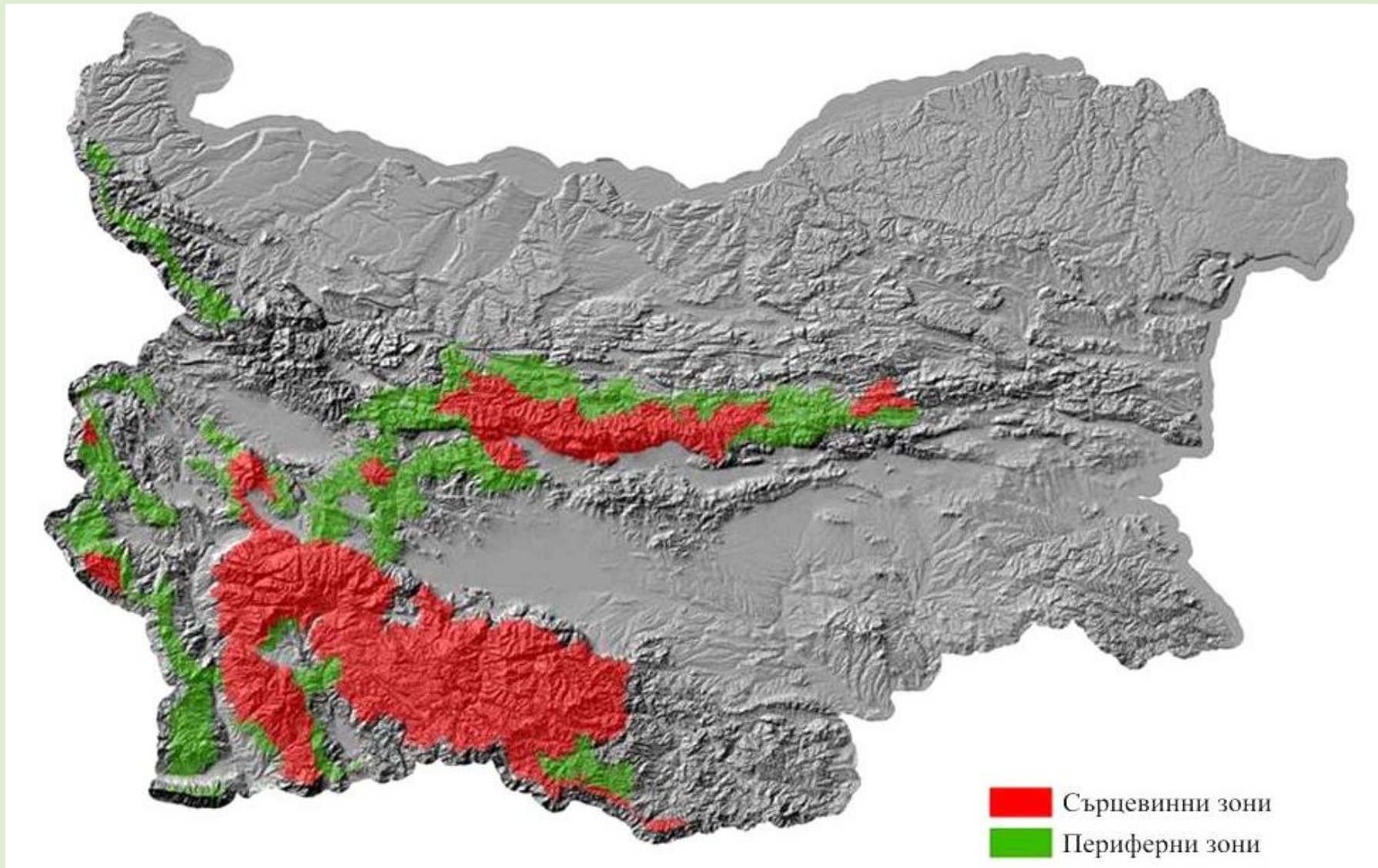
*Разпознаване на следи
и знаци за присъствие*

*Проект „Съжителство с мечките – да говорима за
тяхното опознаване“, финансиран по програмата
на Европейския съюз CERV-2023-CITIZENS-CIV*



Funded by
the European Union

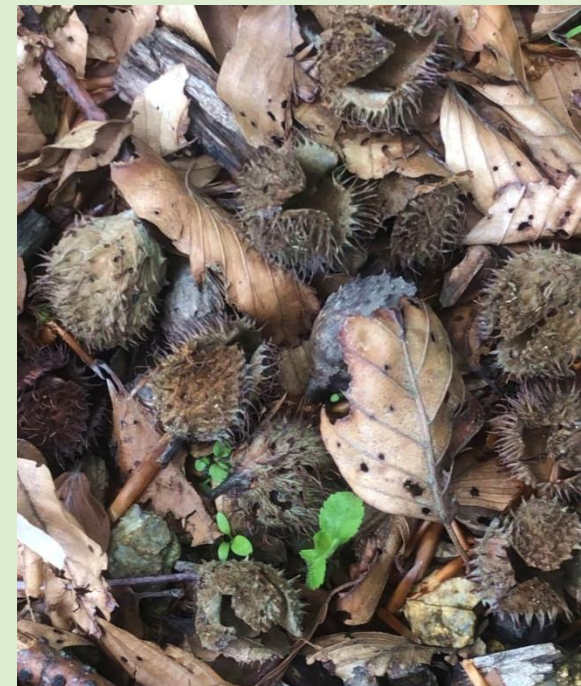
Мечките в България



В България мечката е защитен вид и е включена в Червената книга.

Среща се основно в Рила, Пирин, Стара планина, Родопите и Витоша, докато съседните планини се използват като миграционни коридори.

Диетата на мечката



Храни се предимно с горски плодове, дъбови и букови жълъди, трева, безгръбначни и други животни.



Разпространява семена

Обитава големи индивидуални територии и, хранейки се с диви плодове, допринася за разнасянето на семената им, а с това и за богатството и генетичното разнообразие на растителните видове и тяхното разпространение.

Създава дом за други животни

Като се търка в кората на дърветата, я наранява и създава местообитание за много насекоми и други безгръбначни. Така помага и на птиците, които се хранят с тях като кълвачите.

Чупейки клони, отваря пространство и достъп до светлина за по-ниската растителност и покълващи семена.



Ограничава разпространението на болести



Също както и други хищници, понякога се храни с други животни или техните трупове, а стомахът ѝ е достатъчно устойчив, за да се справи с всички болести и патогени.

Колко голяма е мечката ?

В зависимост дали е мъжка или женска може да тежи между 90 и 300 кг.

Застанала на четири лапи е висока до 1,5 м. Изправна на задни крака достига до 3,8 м.

Благодарение на мощните си крайници може да се катери, копае, ловува и отбранява. Може да развие над 50 км/ч.



Мечешката лапа

Стъпва на цяла стъпало,
подобно на човека.

Широки, плоски
стъпала, които
позволяват
придвижване по
всякакви терени.

Всяка лапа има
5 пръста с дълги,
извити нокти.



Предна лапа:
дълга 14 - 17 см
широка 9 - 19 см

Задна лапа:
дълга 16 - 30 см
широка 9 - 17 см

Нокти на
предната лапа 5 – 7 см.
Нокти на
задната лапа 3 – 4 см.



Следите на мечката

Петте пръста и ноктите се отпечатват. Следата от задната лапа напомня на човешка стъпка. При ходене следите са наредени в зигзаг.





Мечешките екскременти



Различни по цвят и форма
в зависимост от храната.

Съдржат остатъци от
жълъди и плодове, семена,
треви, хитинови обвивки на
насекоми, косми и кости.



Други знаци за мечешко присъствие

Разравят мравуняци, обръщат гнили пънове и камъни в търсене на храна.

Маркират дървета, където личат следи от нокти, ухапвания и косми, често на височина над 1,5 м.



В материалите са използвани снимки на Tomas Hulik, Catherine DesRochers, Fritz Pölking, Tom Schneider, Staffan Widstrand, Ola Jennersten, Александар Дуцов и Дара Иванова, предоставени от WWF.

За контакт:

WWF България, Ул. „Княз Борис I“ 147,
София 1000

<http://www.wwf.bg>



Проект „Съжителство с мечките – да говорима за тяхното опознаване“, финансиран по програмата на Европейския съюз CERV-2023-CITIZENS-CIV.



Funded by
the European Union